



Hams



Sonntag, 5. Januar 2025 • Nr. 1

DIE WOCHENENDZEITUNG IM LANDKREIS NIENBURG

42. Jahrgang

55 Jahre

Wir starten 2025 in unser Jubiläums-Jahr:

inter living heka
Einrichtungswelten
Standort Celler Straße

inter living

heka
Einrichtungswelten

JUBILÄUMS-START 2025

...mit verkaufsoffenem Sonntag!

...verkaufsoffen!
SONNTAG
5. Januar
MIT TOLLEM PROGRAMM FÜR DIE GANZE FAMILIE!
12-13 Uhr freie Schau,
13-18 Uhr verkaufsoffen!

20% Rabatt
auf Möbel-Neubestellungen!

Bis zu 40% Rabatt
auf Küchen-Neubestellungen!



„Wir freuen uns auf Sie! Starten Sie mit uns gemeinsam in unser Jubiläums-Jahr 2025!“



...wie heute Ihr Einrichtungshaus des Vertrauens.



Geschäftsführung v.l.n.r.: Patrick Lahmer, Kim Lahmer, Dennis Marquard



...damals (1970)...

Wir bedanken uns für Ihre Treue 2024 und freuen uns mit Ihnen auf ein spannendes Jubiläums-Jahr 2025“

AN ALLEN TAGEN SEKT- & O-SAFT-EMPFANG

inter living

heka
Einrichtungswelten

WIR SIND AUCH BEI FACEBOOK & INSTAGRAM

Celler Straße 112 (B214)
Nienburg/Erichshagen
Tel.: 05021/9196-0
WhatsApp: 01573/9196222
www.heka-moebel.de

Shop **MARKEN.MÖBEL**
WIRD ZU
OUTLET
MARKEN.MÖBEL
Immenweg 1 • 31582 Nienburg
Tel.: 05021/9196-400 • www.heka-markenmoebelshop.de

Einrichtungshaus Heka GmbH & Co. KG, Celler Straße 112, 31582 Nienburg-Erichshagen, HG Walsrode HRA 21399, Geschäftsführer Patrick Lahmer

Öffnungszeiten: Montag - Freitag 9.30-19 Uhr - Samstag 9-18 Uhr

*Aktions-Vorteile können nur vor Ort eingelöst werden, nicht in unserem Online-Shop. Gilt auf alle Neuaufträge, nicht auf bereits getätigte Aufträge. Gilt auf unsere Haus-Listenpreise. Ausgenommen sind geschützte Markenware wie Xooon, Henders&Hazel, Musterring, Set One by Musterring, Miele, Stressless, Svanne, Ekomes, Voglauer, Kainor, Roomio, Flexa, Ergo, Machalke, KFF, Metzeler, Interliving, KäWo, Schöner Wohnen und Die Hausmarke. Nicht mit anderen Aktionsvorteilen und Finanzierung kombinierbar. Gilt nicht auf in diesem Prospekt beworbene Ware sowie mit Sonderpreis kennlich gemachte Produkte im Haus. Alle Preise sind Abholpreise, in Euro, ohne Deko, Liefermöglichkeiten, Irrtümer und Farbabweichungen möglich. Für Druckfehler keine Haftung. **Finanzierungs-Bespiel: Z.B. Polstergermür. Barzahlungspreis: 1198,- € - Gebühren: 0,- € - Anzahlung: 0,- € - Nettodarlehensbetrag 1198,- € - monatliche Rate: 99,83 € - Laufzeit: z.B. 12 Monate - Sollzins p.a.: 0,00% - eff. Jahreszins: 0,00%. Barzahlungspreis entspricht dem Nettodarlehensbetrag sowie dem Gesamtbetrag. Effektiver Jahreszins und gebundener Sollzins entsprechen 0,00% p.a. Bonität vorausgesetzt. Ein Angebot der TARGOBANK KG & Co. KGaA, Kasernenstr. 10, 40213 Düsseldorf. Die Angaben stellen zugleich das 2/3 Beispiel gemäß §6a Abs. 3 PfandG dar. Ab einem Finanzierungswert von 500,- € übernehmen wir die Zinsen und Gebühren für Sie. In der Regel genügt die Vorlage von Personalausweis und EC-Karte. Nicht mit anderen Aktionen kombinierbar. Gilt nicht auf in diesem Prospekt beworbene Ware sowie mit Sonderpreis kennlich gemachte Produkte im Haus. Alle Preise sind Abholpreise, in Euro, ohne Deko, Liefermöglichkeiten, Irrtümer und Farbabweichungen möglich. Für Druckfehler keine Haftung.

Arbeiten mit Kindern

Nienburg. Der Bedarf an Fachkräften im sozialen Bereich wächst stetig und mit ihm die Perspektive, eine erfüllende Tätigkeit zu finden. In der Online-Informationsveranstaltung „Arbeiten mit Kindern“ der Berufsberatung im Erwerbsleben erhalten Interessierte am 14. Januar von 16 bis etwa 17:45 Uhr Informationen zu klassischen, schulischen Ausbildungen und Möglichkeiten eines Quereinstiegs in den Erzieherberuf sowie beruflichen Alternativen. Die Teilnahme an der Veranstaltung ist kostenlos und richtet sich an Berufserfahrene.

Eine Anmeldung per Mail ist erforderlich unter: Verden.Berufsberatung-im-Erwerbsleben@arbeitsagentur.de mit dem Betreff „Infoveranstaltung „Arbeiten mit Kindern“ und dem eigenen aktuellen Wohnort. Die Berufsberaterinnen und Berufsberater übersenden anschließend die Zugangsdaten. **DH**

Speziell für Patienten mit Demenz

Für mehr Sicherheit: Helios Kliniken Mittelweser gestalten neurologische Station demenzsensibel

Nienburg. Die Helios Kliniken Mittelweser setzen ein Zeichen für den sensiblen Umgang mit demenziell erkrankten Menschen. Der Ein- und Ausgangsbereich der neurologischen Station 1 wurde durch die Arbeitsgruppe Demenz und Delir demenzsensibel umgestaltet, um die Sicherheit und das Wohlbefinden der Patientinnen und Patienten zu erhöhen. Dabei wurde eine Reihe innovativer Maßnahmen umgesetzt, darunter die Beklebung der Ausgangstüren. Hier wurden neben einem richtigen Zaunmotiv bewusst Bilder aus Nienburg gewählt, nämlich der Kirchturm und der Statue des sogenannten „Ros Beiaard“ im Stadtpark. Außerdem wurde eine Scheinbushaltestelle installiert. Das Haltestellenschild mit dem Aufdruck „Helios Kliniken Mittelweser – Neurologie“ wurde durch den Verkehrsservice Landkreis Nienburg (VLN) neu bedruckt und gesponsert.

Ein vertrauter Ort gibt Sicherheit und Orientierung

Die Scheinbushaltestelle dient nicht nur als Orientierungshilfe für die Patientinnen und Patienten, sondern vermittelt auch ein Gefühl der Vertrautheit. „Menschen mit Demenz bringen sich durch ihre Ruhelosigkeit und potenzielle Hinlauftendenz oft in Gefahr. Dies erleben wir täglich im Klinikalltag“, erklärt Lea Stieber, Ergotherapeutin und eine der maßgeblichen Initiatorinnen und Initiatoren des Projekts. „Mit der Scheinbushaltestelle und weiteren Maßnahmen schaffen wir es, diesen Menschen einen Ort der Sicherheit und Ruhe zu bieten.“ Hier werden die Techniken der sogenannten Validation angewendet. Die Patientinnen und Patienten mit Hinlauftendenz



Das Foto zeigt Chefarzt Dr. Martin Bästlein, Pflegedirektor Bernd Hartig, Geriatrie-Koordinator Christoph Koloff, Parkinson-Nurse Petra Stolte, Ergotherapeutin Lea Stieber, Alltagsbegleiterin Ani Poghosyan, und Simone Röver, VLN Nienburg. FOTO: HELIOS KLINIKEN MITTELWESER

werden durch die Bushaltestelle und die Gestaltung der Tür zum Anhalten und Hinsetzen angeregt. Dann werden sie durch gezielte Fragen des Personals in andere Richtungen vom ursprünglichen Gedanken, nach Hause zu wollen, abgebracht. So kommen die Patientinnen und Patienten zur Ruhe und vergessen, dass sie eigentlich die Station verlassen wollten. Auf diese Weise dienen die Validationstechniken ergänzend dem Schutz der Betroffenen.

Auch Parkinson-Nurse Petra Stolte, Mitglied der Arbeitsgruppe Demenz und Delir, betont die Vorteile der neuen Gestaltung: „Die Bushaltestelle kann eine Orientierungshilfe

darstellen, denn sie stellt einen markanten Ort dar, der auch als Treffpunkt genutzt werden kann. Auf diese Weise wird die Autonomie der Betroffenen gefördert. Dies kann vor allem bei Patientinnen und Patienten der Parkinsonkomplexbehandlung einen positiven Effekt erzielen.“

Bewusstsein schaffen und ethische Aspekte berücksichtigen

Ein weiterer Vorteil des Konzepts ist die Möglichkeit, auf das Thema Demenz aufmerksam zu machen. Christoph Koloff, Geriatrie-Koordinator der Klinik, erklärt: „Durch die Platzierung der Bushaltestelle im vorderen Bereich der Stati-

on erreichen wir auch Angehörige und nicht betroffene Patientinnen und Patienten.“ So fühlen sich vor allem Angehörige oft hilflos, können das Verhalten der Betroffenen nicht verstehen oder schämen sich gar dafür. Da steht die Aufklärung über den richtigen Umgang mit demenziell erkrankten Patientinnen und

Patienten an erster Stelle. Dazu zählt unter anderem auch die richtige Ansprache in einfachen, kurzen Sätzen. „Mit dem Projekt der demenzsensiblen Umgestaltung möchten wir das Thema Demenz in die Öffentlichkeit rücken, aufklären und für mehr Verständnis sorgen“, erläutert Alltagsbegleiterin Ani Pogho-

syan. Die ethischen Aspekte eines solchen Projekts wurden intensiv diskutiert. „Der Einsatz täuschender Methoden ist nur dann vertretbar, wenn das Wohl der Patientinnen und Patienten oberste Priorität hat“, erläutert Chefarzt Dr. Martin Bästlein. „Wir nutzen die Bushaltestelle nicht, um Pflegezeit zu sparen oder Menschen ‚abzustellen‘. Vielmehr möchten wir einen Ort schaffen, an dem die Betroffenen sich nicht nur geborgen fühlen, sondern der auch maßgeblich zu ihrer eigenen Sicherheit beiträgt.“

Pflegedirektor Bernd Hartig betont die Bedeutung der offenen Kommunikation: „Gerade in diesem Fall ist es wichtig,

Angehörige, Patientinnen und Patienten und sowie die Mitarbeitenden transparent über unsere Maßnahmen zu informieren. Nur so schaffen wir Vertrauen und Verständnis.“

Unterstützung und Zusammenarbeit mit dem VLN

Auch extern fand das Projekt positive Resonanz. Simone Röver, beim VLN zuständig für Marketing und Kommunikation, erklärt: „Wir freuen uns, dieses großartige Projekt unterstützen zu können. Haltestellenschilder kennen die Menschen aus ihrem alltäglichen Leben, sie gehören zum gewohnten Straßenbild in der Stadt sowie im Dorf, können vertraute Erinnerungen wecken und somit Sicherheit bieten. Der VLN hat ein original Haltestellenschild, welches im Regionalbuslinienverkehr im Landkreis Nienburg zu finden ist, dem Zweck entsprechend bedrucken lassen und der Neurologie der Helios Kliniken Mittelweser zur Verfügung gestellt.“

Dennis Holtz, kaufmännischer Standortleiter der Helios Kliniken Mittelweser, bedankt sich bei allen Beteiligten: „Dieses Projekt ist ein echter Gewinn für unsere Klinik und ein Zeichen dafür, dass Demenz und Delir bei uns einen hohen Stellenwert einnehmen. Mein Dank gilt der VLN Nienburg und natürlich insbesondere der Arbeitsgruppe Demenz und Delir sowie Chefarzt Dr. Bästlein für ihr Engagement.“

Die demenzsensible Umgestaltung ist nicht nur ein Fortschritt im Umgang mit kognitiv beeinträchtigten Menschen, sondern auch ein Beitrag zur allgemeinen Patientenzufriedenheit und zur Förderung eines respektvollen Miteinanders, so Helios-Sprecherin Silke Schomburg. **DH**

Landfleischerei Rode
Paragenerie & Paragenerie
Dienstag, Donnerstag, Freitag von 8 Uhr – 18 Uhr
Mittwoch 8 Uhr – 13 Uhr, Samstag 7 Uhr – 13 Uhr

Husum-Bolsehle
Angebot vom 07.01. bis 11.01.2025

Frische grobe Bratwurst 1 kg	8,90 €
Suppenfleisch 1 kg	8,90 €
Hausmacher Leberwurst 100 g	1,39 €
Schlesische Bockwurst 100 g	1,39 €
Fleischsalat 100 g	1,39 €

Dienstag, ab 11.00 Uhr – bitte vorbestellen!
Gebratene Haxe Stück 4,90 €
Donnerstag, ab 11.00 Uhr
Grünkohl mit Bregenwurst, Kasseler und Salzkartoffeln 1 Portion 8,50 €

! TERMINE !
Hausschlachte-Fest 22.02.2025
Brunch-Buffer am 23.02.2025 und 02.03.2025
Bolsehle • Tel.: 05027-12 37
www.landfleischerei-rode.de

Sofa & Co
IN SULINGEN by Müller

POLSTERMÖBEL | ESSGRUPPEN | BOXSPRINGBETTEN

Wir schenken Ihnen bis zu 1000,-€* EINKAUFSPRÄMIE

Ab einem Einkaufswert von
1499,-€ zahlen wir Ihnen 350,-€
1999,-€ zahlen wir Ihnen 450,-€
2999,-€ zahlen wir Ihnen 700,-€
3999,-€ zahlen wir Ihnen 850,-€
4999,-€ zahlen wir Ihnen 1000,-€

* Gültig nur bei Neuaufträgen. Aktions- und Ausstellungsartikel sind ausgenommen. Prämienabzug direkt bei Kaufvertragsabschluss. Nicht mit anderen Aktionen kombinierbar.

Gemütliche Wohnlandschaft
Elektrisch ausfahrbare Ottomane, Relaxsessel, Beistellhocker u.v.m.

Kompetente Einrichtungsberatung
Bei uns sind Sie an der richtigen Adresse!

Unser Team für **Möbelmontagen** aller Art!

müller:worx
Service rund um Ihre Möbel

HIER FINDEN SIE UNS
Nienburger Str. 135
27232 Sulingen

ÖFFNUNGSZEITEN
Mo-Fr 09:00 - 18:30 Uhr
Sa 09:00 - 14:00 Uhr

☎ 04271 6066-0
www.sofa-co.de

Seit über 13 Jahren Ihr Ansprechpartner für Goldankauf

Goldpreis setzt Höhenflug fort und steigt auf über 83.000 €/kg

Nicht selten enthalten Schmuckschatullen wahre Schätze. Die explodierenden Goldpreise treiben verständlicherweise die Kunden zu „Der GOLDMANN®“ in Nienburg, der auch kleinste Mengen an Altgold entgegennimmt.

„Wer zum Beispiel im Jahr 1970 ein breites italienisches Armband für 500 Mark gekauft hat, bekommt heute möglicherweise bis zu 600 Euro angerechnet“, erklärt Matthias Seven, Chef von „Der GOLDMANN®“ in Nienburg. Auch einzelne Ringe oder Ohringe, die für einen Laien keinen Wert zu scheinen haben, sind aufgrund des hohen Goldpreises schnell 30 oder 40 Euro wert. „Die fairen und vergleichbar hohen Preise, die bei uns ausgezahlt werden, ergeben sich aus der Tatsache, dass „Der GOLDMANN®“ durch seine deutschlandweit mehr als 40 Filialen und auch aufgrund eigener Schmelzöfen eine hohe Kosteneinsparung erreichen kann“, erklärt Seven. „Vergleichbare Juweliere haben nicht selten viele Mitarbeiterinnen und entsprechend hohe Mieten und Kosten zu stemmen, die für uns nicht anfallen und die wir an die Kunden weitergeben können.“

Matthias und Maria Seven sind vor Ort Ihre persönlichen Ansprechpartner. Neben einer seriösen Wertermittlung wird hier freundlich und kompetent beraten. Überzeugen Sie sich vor Ort!

Der GOLDMANN® GOLDANKAUF

Lange Str. 70 (gegenüber Netto) · 31582 Nienburg Tel. (05021) 922 92 89
Mo. – Fr. von 10 bis 16 Uhr und Sa. 10 – 13 Uhr geöffnet!

DIE THEMEN

MUSICAL-THRILLER

Blutrünstige Pasteten

Nienburg. Sweeney Todd – Der teuflische Barbier von der Fleet Street“ ist ein Musical-Thriller vom Broadway, der von den internationalen Theaterbühnen nicht mehr wegzudenken ist. Am Freitag, 10. Januar, wartet im Nienburger Theater das Stück mit den brillantesten, bestialischesten und blutrünstigsten Pasteten Londons auf Gäste. Theaterleiter Jörg Meyer betont: Die großartige Musical-Company aus Hildesheim kommt mit Live-Band und zehn Solistinnen und Solisten. Das wird ein hoch unterhaltsames Bühnen-Spektakel, denn die Story spricht für sich.“ Seite 10

„SCHÖNE FERIE“

SSG Rohrsen spielt Theater

Heemsen. Seit August wurde bei der Sing- und Spielgemeinschaft Rohrsen das neue Theaterstück „Schöne Ferien“ eingeübt. Nachdem die Premiere bereits Mitte Dezember in Eyrstrup stattgefunden hat, geht es am kommenden Sonntag, 12. Januar, in der Grundschule Heemsen weiter. Weitere Aufführungsorte sind das Nienburger Theater und der Mühlengasthof in Landesbergen. Seite 6

Zum Wegwerfen zu schade

Nienburg. Der erste Termin im neuen Jahr für das Reparaturcafé des Diakonischen Werkes und der Volkshochschule findet am 9. Januar von 17 bis 20 Uhr in den Räumen der Volkshochschule in Nienburg in der Rühmkorfstraße 12 statt.

Ist über die Weihnachtstage etwas kaputt gegangen, oder funktioniert das neue Spielzeug nicht mehr? Dann nichts wie ins Reparaturcafé damit. Wie immer bieten die ehrenamtlichen Reparateure ihre Hilfe für kleine Reparaturen an. Besonders groß ist der Reparaturbedarf bei den Elektrokleingeräten und Nähmaschinen. Aber auch im Bereich Computer und Handy können die Reparaturinnen und -Bürger, Verbände, Vereine und Wirtschaftsbetriebe aufgerufen Bäume zu pflanzen und sie der Stadt zum Jubiläum zu schenken.

Mit der Aktion soll das städtische Mikroklima gestärkt werden und die Bedeutung von Bäumen in der Stadt deutlich gemacht werden. Sie speichern klimaschädliches Kohlendioxid, liefern Sauerstoff, kühlen und reinigen die Luft, spenden Schatten an heißen Tagen und dämpfen Umgebungslärm. Zudem bieten Bäume Lebensräume und steigern so die Artenvielfalt in den Städten.

Info Das nächste Reparaturcafé findet dann am 6. Februar statt.



Am 8. Januar beginnt im Landkreis Nienburg die Tannenbaumabfuhr.

FOTO: BAWN

Bäume an die Straße legen

Am Mittwoch beginnt die Weihnachtsbaumabfuhr

Landkreis. Die Weihnachtsbaumabfuhr des BAWN beginnt am kommenden Mittwoch, 8. Januar. Jeder Haushalt im Landkreis Nienburg kann sich dann gebührenfrei von seinem Christbaum verabschieden, indem dieser auf den Bürgersteig gelegt wird. Für die BAWN-Mitarbeiter

muss klar ersichtlich sein, dass der Baum abgeholt werden soll.

Mitgenommen werden handelsübliche Weihnachtsbäume, die nicht länger als zwei Meter sind. Ansonsten sind diese zu zerkleinern. Baumschmuck ist zu entfernen. Bäume mit einem Stammdurchmesser von mehr

als 15 Zentimetern sind von der Einsammlung und dem Befördern ausgeschlossen. Wer seinen Abfuhrtermin verpasst hat, kann seine Tanne auch an den Wertstoffhöfen des BAWN gebührenfrei abgeben.

Die genauen Abfuhrtermine sind für jede Straße individuell und stehen im Abfallka-

lender, auf der Internetseite www.bawn.de oder in der BAWN-App. Soweit die Erinnerungsfunktion der App aktiviert ist, weist diese auch automatisch auf die richtigen Termine hin. Am jeweiligen Abfuhrtag muss der Baum um 6 Uhr bereitliegen, betont der Betrieb Abfallwirtschaft abschließend. DH

40 Jahre, 40 Bäume

Die BUND-Kreisgruppe wird 40 und pflanzt 40 Bäume

Nienburg. Die Kreisgruppe des BUND (Bund für Umwelt- und Naturschutz Deutschland) wurde 1985 gegründet. Im Rahmen der Aktion „1000 Jahre – 1000 Bäume“ sind Bürgerinnen und Bürger, Verbände, Vereine und Wirtschaftsbetriebe aufgerufen Bäume zu pflanzen und sie der Stadt zum Jubiläum zu schenken.

Mit der Aktion soll das

städtische Mikroklima gestärkt werden und die Bedeutung von Bäumen in der Stadt deutlich gemacht werden. Sie speichern klimaschädliches Kohlendioxid, liefern Sauerstoff, kühlen und reinigen die Luft, spenden Schatten an heißen Tagen und dämpfen Umgebungslärm. Zudem bieten Bäume Lebensräume und steigern so die Artenvielfalt in den Städten.

Die BUND-Kreisgruppe will in ihrem Jubiläumsjahr insgesamt 40 Bäume im Nienburger Stadtgebiet pflanzen und startet damit am 11. Januar um 9 Uhr auf der Streuobstwiese Bäckerskämpfen. Dort sollen die bestehenden Pflanzungen durch 10 hochstämmige Obstbäume alter Sorten ergänzt werden. Nach getaner Arbeit wartet eine heiße Suppe zur Stärkung.

Die Aktiven der Kreisgruppe freuen sich auf aktive Unterstützung. Treffpunkt ist der Parkplatz Bäckerskämpfen/An der alten Riede. Entsprechendes Werkzeug ist mitzubringen. DH

Info Damit die Suppe für alle reicht, bittet die Kreisgruppe um Anmeldung unter kassenwart@bund-nienburg.de oder 0175-35 49 897.

Für Verkäufer
IMMOBILIEN-BEWERTUNG
kostenlos!

Yvonne Schierholz
Dipl.-Ing. Architektin

Mein Makler!
immobilien MAX24

0 50 21 600 716

IHR ABWASSERSPEZIALIST

- ✓ Rohr- und Kanalreinigung
- ✓ Kamera-Kanaluntersuchung
- ✓ Hochdruck-Spülung
- ✓ Rohrortung
- ✓ 24h-Notdienst

MS Rohr- und Kanalreinigung
msrohrreinigung@outlook.de | 0176/325 730 26

FOLGEN SIE UNS...
WWW.DIEHARKE.DE +

Fischer & Simon Immobilien | Verkauf | Projektentwicklung | Vermietung

Wir sind für Sie da und stehen an Ihrer Seite

Landesbergen	Nienburg
Ebenerdiges, sehr gepflegtes Einfamilienhaus mit einer Ausbaureserve im Dachgeschoss, Vollkeller, Wintergarten und Garage auf großem Grundstück in guter Lage! Areal: 1.059 m² Bj.: 1970 Wfl.: ca. 125 m² Energiebedarfsausweis v.17.12.2024, Endenergiebedarf 273,5 kWh/(m².a), Energieträger Erdgas E, Gebäudej. 1970, Bj. Wärmeerzeuger 2023, Energieeffizienzklasse H	Wohnen auf einer Ebene! Modernisierter Bungalow mit Vollkeller, Photovoltaikanlage, Garage und schönem Garten in stadtnaher Lage! Areal: 777 m² Bj.: 1967 Wfl.: ca. 115 m² Energiebedarfsausweis v. 18.12.2024, Endenergiebedarf 312,2 kWh/(m².a), Energieträger Erdgas E, Gebäudej. 1967, Heizungsbj. 2013, Energieeffizienzklasse H
225.000 €	269.900 €

Vom Käufer und Verkäufer sind jeweils eine Vermittlungsgebühr in Höhe von 3,75% (inkl. 19% MwSt.) vom Kaufpreis zu zahlen.

Fischer & Simon GmbH | Von-Philippborn-Str. 15 | 31582 Nienburg
Telefon 0 50 21 - 910 200 | Fax 0 50 21 - 916 963 6
info@fischer-simon.immobilien | www.fischer-simon.immobilien

IMMO.PARTNER
Lichtenberg & Steinbrenner GmbH

Sie wollen Ihre Immobilie verkaufen?
Sprechen Sie uns gerne an und profitieren Sie von unserer langjährigen Erfahrung.
Frank Lichtenberg & Willi Steinbrenner
Tel 05021 917171
info@immopartner-nienburg.de | Mühlentorsweg 15, Nienburg

DÉPART

Nienburger Reisebüro GmbH
Lange Str. 74 | 31582 Nienburg
Tel. (0 50 21) 9 18 80
nienburgerreise@derpart.com
Montag – Freitag 10.00 Uhr – 18.00 Uhr
Samstag 10.00 Uhr – 13.00 Uhr

DÉPART

ReiseCenter Stolzenau
Lange Str. 12 | 31592 Stolzenau
Tel. (05761) 9 20 70
reisecenter@derpart.com
Montag – Samstag 10.00 Uhr – 13.00 Uhr
Montag + Freitag 15.00 Uhr – 18.00 Uhr

www.derpart.com/nienburger-reisebuero

trinkgut Jetzt bei uns punkten PAYBACK
GM Willeke GmbH
Gültig vom 06.01. - 11.01.25
Öffnungszeiten: Mo-Sa 8-20 Uhr

Sorenkamp 5 • NIENBURG

Warsteiner Pilsener
versch. Sorten
Kasten = 20 x 0,5 l/24 x 0,33 l
(1 l = € 0,89/1,12)
zzgl. € 3,103,42 Pfand

8.88

Vilsa Mineralwasser
versch. Sorten
Kasten = 12 x 0,7 l
(1 l = € 0,53)
zzgl. € 3,30 Pfand

4.49

Glasflaschen

Irmin vorbehalten • Abbildungen nicht verbindlich • Abgabe nur in handelsüblichen Mengen! • Nur solange der Vorrat reicht • KW 02/25

IN KÜRZE

Stadtjubiläum: Nienburg früher

Nienburg. Die Historische Gesellschaft zu Nienburg lädt zu ihrem ersten Vortrag im Jubiläumsjahr der Stadt Nienburg mit Dr. Hennig Steinführer am Dienstag, dem 14. Januar, um 19 Uhr im Ratsaal ein. Die Stadt Nienburg begeht in diesem Jahr den 1000. Jahrestag ihrer Ersterwähnung. Der Vortrag gibt einen Überblick über die wichtigsten Stationen der Geschichte Nienburgs im Kontext der Niedersächsischen Stadt- und Landesgeschichte. Dr. Hennig Steinführer ist Vorsitzender der Historischen Kommission für Niedersachsen und Bremen in Hannover. Die Historische Gesellschaft zu Nienburg freut sich über viele interessierte Zuhörerinnen und Zuhörer. Der Ratsaal ist an diesem Abend über den – nicht barrierefreie – Eingang unter den Arkaden zu erreichen. *DH*

Kreuze ohne Haken erwerben

Nienburg. Im Rahmen der Demokratiekampagne "100 % Menschenwürde" beteiligt sich der Runde Tisch Steyerberg am Aktionsstand auf dem Nienburger Wochenmarkt (Ecke Georgstraße/Lange Straße) am kommenden Sonntag, 11. Januar, ab 10.30 Uhr. Erkennbar ist die Gruppe durch die farbigen Holzkreuze mit der Aufschrift Kreuz ohne Haken für Vielfalt. Diese können am Aktionsstand in verschiedenen Größen gegen eine Spende erworben werden. *DH*

Migrantinnen stärken

„Together we can“: Landkreis Nienburg Aushängeschild für Deutschland



Frank Köhring (Geschäftsführung Jobcenter, links), Tino Boubaris (VBN), Carmen Prummer (sitzend, rechts) und Kreisrätin Kathrin Wolter (kniend, Zweite von links) gratulieren den Migrantinnen zu ihrer erfolgreichen Teilnahme am Projekt. FOTO: LANDKREIS NIENBURG

Nienburg. „Genau das Richtige für den Landkreis Nienburg“, so bezeichnete Kreisrätin Kathrin Wolter das Erasmus+ Projekt „Together we can“, als nach dessen offiziellem Abschluss im Zeichensaal des Nienburger Museums kürzlich die Zertifikate übergeben wurden. Über 60 Frauen hatten an dem Projekt mitgewirkt, dessen Ziel es ist, Migrantinnen in ländlichen Gebieten zu stärken und sie mit den notwendigen Fähigkeiten

auszustatten, um sie erfolgreich in Bildung und Beschäftigung zu integrieren. Kern von „Together we can“ ist ein ganzheitlicher Ansatz zur Inklusion durch Weiterbildung und Vernetzung. Durch Schulungen und Partnerschaften werden Migrantinnen auf dem Land und lokale Akteure zusammengebracht, um Grundfertigkeiten und Schlüsselkompetenzen aufzubauen und Türen zu lebenslangem Lernen, persönlicher Entfal-

lung und Integration in verschiedene Lebensbereiche wie Bildung, Ausbildung und Beschäftigung zu öffnen. Diese gemeinsame Anstrengung zielt darauf ab, Migrantinnen im ländlichen Raum zu inspirieren und zu befähigen, sich an lokalen Aktivitäten und Initiativen zu beteiligen und das eigene Empowerment voranzutreiben. Für die federführende Koordinierungsstelle unter Leitung von Carmen Prummer ist das

Projekt durchaus etwas Besonderes, denn der Landkreis Nienburg ist nur eine von fünf Kommunen in ganz Europa, die für die Mitarbeit ausgewählt wurden und ist damit der einzige deutsche Teilnehmer. Die Pilotmaßnahme im Landkreis Nienburg wurde vom Niedersächsischen Ministerium für Soziales, Arbeit, Gesundheit und Gleichstellung als Praxisbeispiel für die Fachkräfteinitiative Niedersachsen ausgewählt.

Durchgeführt und begleitet wurde das Projekt auf deutscher Seite vom Verein Niedersächsischer Bildungsinitiativen (VNB) aus Hannover. „Together we can carry on“, rief Tino Boubaris dazu auf, das Projekt auch über die Projektphase hinaus weiterzuführen. Unterstützt wurde das Projekt weiterhin durch die Agentur für Arbeit Nienburg-Verden sowie das Jobcenter im Landkreis Nienburg. *DH*

IN KÜRZE

Bücherei lädt zum Spielen ein

Heemsen. Die Bücherei der Samtgemeinde Heemsen bietet am Mittwoch, dem 8. Januar, von 15 bis 18 Uhr wieder einen Spieletagnachmittag für Groß und Klein in der Mensa der Grundschule Heemsen an. Spiele sind in der Bücherei vorhanden oder können selbst mitgebracht werden. Kaffee, Wasser und Kuchen werden gegen eine Spende bereitgestellt. Der Eingang ist über die Bücherei. Büchereileiterin Edeltraud Lüneberg freut sich gemeinsam mit Samtgemeindebürgermeisterin Bianca Wöhle auf einen gut besuchten und geselligen Spieletagnachmittag. *DH*

Gemeinsam handarbeiten

Marklohe. Am 6. und am 20. Januar bietet der Markloher Kultur- und Ideen-Treff (KIT) von 15 bis 17 Uhr im Gemeindehaus an der Hoyaer Straße wieder die Handarbeitsrunde mit Hannelore Müller an. Jede bringt ihre eigenen Handarbeiten mit, um daran in gemütlicher Runde weiterzuarbeiten. Hannelore Müller gibt gerne Tipps und Ratschläge für Anfänger und Fortgeschrittene. Auch Gäste außerhalb von Marklohe sind vielfach willkommen, teilen die Veranstalterinnen mit. Eine Anmeldung ist nicht erforderlich. *DH*

FOLGEN SIE UNS...
WWW.DIEHARKE.DE +
f t i

clewa
VON MÖBEL HEINRICH

Wohnlandschaft, Stellmaß ca. 177x246 cm, 0096 0006 00

INKLUSIVE KISSEN
LUXUS PER KNOPFDRUCK
ELEKTRISCHER SITZVORSCHUB

clewa-Preis 999,99 (2010,-)

DAUER-TIEFPREIS

Wohnen kann so einfach sein.

FINANZIERUNG 24 Monate Laufzeit

0%

10€ Persönlicher Gutschein

3) In den Abteilungen:
• Boutique
• Heintex
• Leuchten

Profitieren Sie von unseren **DAUER-TIEFPREISEN:** bis zu **45%**

Über 3.000 Artikel dauerhaft reduziert

<p>STADTHAGEN Direkt an der B65 Düwalstraße 1 Tel.: 05721 988149 Mo.-Fr. 10:00-19:00 Uhr Samstag 10:00-18:00 Uhr</p> <p>Die Filiale Stadthagen wurde auf Google mit 4,6 bewertet am 12.12.2024 326 Rezensionen</p>	<p>BAD NENNDORF Im Hause Möbel Heinrich Auf dem Wachtlande 2 Tel.: 05723 947180 Mo.-Fr. 10:00-19:00 Uhr Samstag 10:00-18:00 Uhr</p> <p>Die Filiale Bad Nenndorf wurde auf Google mit 4,5 bewertet am 12.12.2024 316 Rezensionen</p>	<p>LANDESBERGEN Im Fachmarktzentrum Brokeloher Str. 8-12 Tel.: 05025 970999-10 Mo.-Fr. 09:00-18:30 Uhr Samstag 09:00-16:00 Uhr</p> <p>Die Filiale Landesbergen wurde auf Google mit 4,5 bewertet am 12.12.2024 258 Rezensionen</p>	<p>PEINE 500 m von der A2-Abfahrt Dieselstr. 4 Tel.: 05171 54597-0 Mo.-Fr. 10:00-19:00 Uhr Samstag 10:00-18:00 Uhr</p> <p>Die Filiale Peine wurde auf Google mit 4,5 bewertet am 12.12.2024 166 Rezensionen</p>
---	--	---	--

clewa
VON MÖBEL HEINRICH

weitere Infos & Artikel unter: www.clevva.de

Alle Angebote gültig bis zum 26.01.2025 11) Finanzierung: Ab einem Einkaufswert von 500,- Euro. Laufzeit der Finanzierung jeweils 24 Monate effektiver Jahreszins 0,0%, keine Gebühren. Weitere Laufzeiten auf Anfrage. Ein Angebot der TARGOBANK AG, Kasernenstr. 10, 40213 Düsseldorf, Bonität vorausgesetzt. Gilt nur für Neuaufträge. 1 2) Dauertiefpreis: Nachlass bereits im Verkaufspreis berücksichtigt. 1 3) Gültig bis 26.01.2025, ab einem Einkaufswert von 50,- €. Gilt nur für Neuaufträge, ausgenommen preisreduzierte Werbeware. Nur ein Gutschein pro Einkauf einlösbar. Den persönlichen Gutschein bitte ausschneiden & mitbringen. Keine Kombination mit weiteren Nachlässen. 0996 1005 1 Alles Abholpreise. 1 Ohne Deko. 1 *) Listenpreis

Alte Handschriften lesen

Nienburg. Das Lesen alter Dokumente und Handschriften ist spannend, fällt den meisten Menschen aber nicht leicht. Die Volkshochschule Nienburg bietet Interessierten ab Donnerstag, dem 16. Januar, von 17:30 bis 19 Uhr einen Einstiegskurs über insgesamt drei Abende an. Im Lesesaal des Stadt- und

Kreisarchivs an der Verdener Straße werden zunächst die einzelnen Buchstaben kennen gelernt. Danach wird mit dem Lesen einfacher Texte begonnen. Alte Feldpostbriefe aus dem Ersten Weltkrieg, Sütterlinterexte, historische Akten und Personenstandsregister werden dafür aus den Beständen des Archivs geholt.

Bei Interesse wird auch eine Magazinführung angeboten. Der Kurs richtet sich an Teilnehmende ohne Vorkenntnisse in der deutschen Kurrentschrift. Die vorherige Anmeldung erfolgt über die Internetseite www.vhs-nienburg.de. Anmeldeschluss ist Sonntag, der 12. Januar. *DH*

Eine Comedy Revolution

Candid Comedy am 18. Januar im Kulturwerk



Das Kulturwerk lädt am 18. Januar zu einem besonderen Comedy-Event ein. FOTO: TIM RAUDIUS

Nienburg. Stand-Up-Comedy besteht nicht nur aus Witzen, es ist eine Kunstform, die Authentizität, Direktheit und urkomischen Humor vereint. Sieben Comedians sorgen für einen unvergesslichen Abend. Das Nienburger Kulturwerk lädt am Sonntag, dem 18. Januar, um 20 Uhr zu einem besonderen Comedy-Event ein, bei dem zwei etablierte Comedians neben vier vielversprechenden Newcomern ihr bestes Material prä-

sentieren. „Ein spannender Mix aus erfahrenen Persönlichkeiten und frischen Talenten sorgt für eine Show, die Sie nicht verpassen sollten. Die Namen der Künstlerinnen und Künstler bleiben noch unser Geheimnis – seid gespannt“, schreibt das Kulturwerk in seiner Ankündigung. Weiter heißt es: Lassen Sie uns gemeinsam die Stand-Up-Revolution feiern, in der Tradition und frische Pers-

pektiven aufeinandertreffen. Sichern Sie sich jetzt Ihre Tickets und seien Sie dabei, wenn Nienburg zum Epizentrum des Humors wird. Die Karten kosten 18 Euro. **Info** Weitere Informationen gibt es im Nienburger Kulturwerk, Mindener Landstraße 20, Telefon (0 50 21) 9 22 580, E-Mail info@nienburger-kulturwerk.de oder direkt über die Internetseite des Kulturwerks www.nienburger-kulturwerk.de.

GUTEN TAG



Von Edda Hageböling

Mal die Gedanken sortieren

Jeden Morgen gegen 7 huscht sie mit ihrem Auto durch die Straße. Bei Wind und Wetter. Wenn andere noch gemütlich am Frühstückstisch sitzen, besucht die Pflegekraft zweimal am Tag die Nachbarin, um sie beim An- und Ausziehen der Kompressionsstrümpfe zu unterstützen. Diese Nachbarin ist nur eine von vielen älteren Menschen, die Tag für Tag von den ambulanten Pflegediensten im Kreis ange-steuert werden. Die Pflegekraft ist häufig der erste und nicht selten auch der letzte Kontakt des Tages. Auch ihr hat die Nachbarin zu verdanken, dass sie mit Mitte 80 noch selbstbestimmt in ihren eigenen vier Wänden leben kann.

Liegt es an den Nachwirkungen von Weihnachten, dass wir unsere Umwelt gerade zwischen den Jahren etwas sensibler wahrnehmen? Und dankbarer sind? Dankbar dafür, dass wir noch am Silvestervormittag eine schicke Jacke oder die Zutaten für das Raclette am Abend kaufen konnten. Dankbar auch dafür, dass wir einen geselligen Abend verbringen konnten, bei dem uns Menschen, die wir gar nicht kennen, mit leckerem Essen und Getränken versorgt haben.

Viele Gastronomiebetrie-be, die über Weihnachten und den Jahreswechsel ge-öffnet hatten, legen jetzt eine kurze Winterpause ein. Aus Rücksicht auf ihre Mitarbeiterinnen und Mitar-beiter und auch aus Rück-sicht auf sich selbst.

Etwas mehr Rücksicht-nahme hätte man sich da-gegen von all denen ge-wünscht, die die ersten Böl-ler gleich am ersten Ver-kaufstag um 9 Uhr morgens ge-zündet haben und auch Tage später noch damit be-schäftigt waren, ihr Umfeld mit der Knallerei zu er-schrecken. Bis zu 500 Euro sollen für den Kauf von Py-rotechniken ausgegeben wor-den sein. Pro Familie. Wie sehr würde man sich bei „Brot für die Welt“, Unicef oder Sea Watch über dieses Geld freuen.

Ist es eine Form von Pro-Test, der uns wider besseren Wissens an der Unsitte, zum Jahreswechsel tages-lang Böller zu zünden, fest-halten lässt? Protest gegen das jedes Jahr aufs Neue diskutierte Böllerverbot? Oder generell gegen alles, was uns „von denen da oben“ vorgeschrieben wird?

Noch bis einschließlich diesen Sonntag können Sie sich, wenn Sie mögen, am HARKE Wahlkompass be-teiligen (siehe Seite 12). Die Fragen, die dort aufgewor-fen werden, sind meiner Meinung nach gut geeig-net, die eigenen Gedanken darüber, was in diesem Land vor sich geht, mal wieder zu sortieren und einzuordnen. Der Zeitauf-wand ist überschaubar. Viel Spaß dabei.

Viel Spaß aber auch all denen, bei denen am Mon-tag in aller Frühe wieder der Wecker klingelt. Weil die Ferien zu Ende sind oder weil die Arbeit ruft.

Die HamS wünscht allen Leserinnen und Lesern ein erholsames und hoffentlich nicht zu ungemütliches ers-tes Januar-Wochenende.

Mehr Geld für Reinigungskräfte

Mindestens 14,25 Euro pro Stunde: Kreisweit 310 Arbeitskräfte in 22 Unternehmen

Nienburg. Wer Büros, Schulen oder Arztpraxen im Landkreis Nienburg sauber macht, verdient jetzt mehr Geld: Ab Januar bekommen Reinigungs-kräfte einen Stundenlohn von 14,25 Euro – und damit 75 Cent mehr als bislang. Das teilt die Gebäudereiniger-Ge-werkschaft IG BAU Nieder-sachsen-Mitte mit.

„Das ist der neue Bran-chen-Mindestlohn für die In-nenreinigung von Gebäuden“, sagt Stephanie Wlodarski von der IG BAU Niedersachsen-Mitte. Damit sei für die insge-samt 22 Unternehmen der Rei-nigungsbranche im Landkreis Nienburg eine neue „Lohn-Marke“ gesetzt. „In einem Jahr klettert der Lohn dann noch einmal nach oben – auf glatte 15 Euro pro Stunde. Für Gebäudereinigerinnen ist das eine wichtige Stufe auf der Lohn-Leiter“, so Stephanie Wlodarski.

Der Gewerkschaft sei es da-mit gelungen, für die Beschäf-tigten im Gebäudereiniger-Handwerk in nur zwei Jahren ein Lohn-Plus von über 11 Prozent herauszuholen. „Das ist ein gewaltiger Lohn-Sprung nach oben. Gebäu-de-reinigerinnen bekommen den harten Job, den sie machen, damit deutlich fairer bezahlt: Sie bekommen für ihre saube-re Arbeit jetzt auch einen sau-beren Lohn“, sagt die Bezirks-vorsitzende der IG BAU Nie-dersachsen-Mitte, Stephanie Wlodarski.



Für die „saubersten Jobs“ im Landkreis Nienburg gibt es mehr Geld: Eine Gebäudereinigerin verdient ab Januar mindestens 14,25 Euro pro Stunde, so die IG BAU Niedersachsen-Mitte.

FOTO: TOBIAS SEIFERT / IG BAU

Insgesamt sind nach Anga-ben der IG BAU rund 310 Menschen im Landkreis Nien-burg in der Gebäudereiniger-Branche beschäftigt. Darunter auch Glas- und Fassadenreini-ger. Deren Stundenlohn steigt ebenfalls im Januar: „Wer bei Wind und Wetter draußen

Glasfassaden professionell sauber macht, bekommt dafür jetzt mindestens 17,65 Euro pro Stunde – und damit 95 Cent mehr als vorher“, so Stephanie Wlodarski.

Das sei der Branchen-Min-destlohn für gelernte Fach-kräfte – und damit für die Ar-

beitgeber im Kreis Nienburg ein „wichtiges unteres Lohn-Limit“.

Außerdem habe sich die IG BAU am Tariftisch für eine deutlich höhere Ausbildun- gungsvergütung stark gemacht: „Azubis in der Gebäudereini- gung starten jetzt ihre Ausbil-

dung mit 1.000 Euro pro Mo-nat. Sie haben damit 100 Euro mehr in der Tasche“, so Stephanie Wlodarski. Im zweiten Ausbildungsjahr bekommen die Azubis nach Angaben der IG BAU Niedersachsen-Mitte 1.150 Euro und im dritten Jahr 1.300 Euro. **DH**

Museum ist kinderfreundlich

KinderFerienLand Niedersachsen: Qualitätssiegel für Dr. Nowak-Klimscha

Nienburg. Das Museum Nien-burg gilt als besonders kin-derfreundlich. Seit Oktober 2011 bietet die Tourismus-Marketing Niedersachsen GmbH (TMN) das Qualitäts-siegel „KinderFerienLand Niedersachsen“ an, um be-sonders kinderfreundliche und kindgerechte Urlaubs- und Tagesangebote auszu-weisen. Im Zuge dessen wur-de jetzt das Regionalmuseum in Nienburg nach 2015, 2018 und 2021 bereits zum vierten Mal für seine Ausstellungen ausgezeichnet. Die Auszeich-nung „KinderFerienLand“ gilt jeweils für drei Jahre. Im Rahmen der Vergabe des Qualitätssiegels wurden rund 50 Kriterien überprüft, die die Messbarkeit von kinder-freundlichen Betrieben gene-rieren sollen. Die Auszeich-nung dient als verlässliches Kriterium, um die Qualität des Angebotes zu kennzeich-nen. Das Angebot des Muse-ums wurde anhand eines ein-heitlichen Kriterienkataloges durch die geschulte Prüferin Michelle Rischkopf, Mitarbei-



Michelle Rischkopf (rechts) und Dr. Kristina Nowak-Klimscha freuen sich über die Auszeichnung. FOTO: MITTELWESER-TOURISTIK

terin der Mittelweser-Touristik GmbH, aufgenommen und bewertet. „Das Museum Nienburg hat die Auszeich-nung verdient, es bietet ein tolles Angebot für Groß und Klein“, sagt Rischkopf. Auch die Museumsleiterin Dr. Kri-stina Nowak-Klimscha freut sich über das schöne Ergeb-nis: „Gerade unseren jungen Gästen möchten wir mit unse-rer Arbeit den Spaß an der Vergangenheit näherbrin-gen.“ „Die Mittelweser-Tou-

ristik GmbH beteiligt sich gern an dieser Initiative, um die Region für alle Alltags-gruppen attraktiv zu halten und einen Standard zu ge-währleisten, der der Nachfra-ge nach familienfreundlichen Angeboten gerecht wird“, sagt Rischkopf abschließend. Eine Übersicht über die be-reits klassifizierten Betriebe gibt es unter www.kinderferienland-niedersachsen.de. In der Mittelweser-Region sind neben dem Museum

Nienburg auch das Escape Nienburg, die Kreativwerk-statt am Wall in Nienburg, das Cup & Cino in Nienburg, das Wesavi in Nienburg, der Hof Claus in Wietzen, Unser kleiner Hof in Wietzen, der Dino-Park Münchshagen, das Wolfcenter Dörverden, das Museum Nienburg, der Pony-hof Hagedorn in Lichtenhorst, das Ferienhaus Bünkemühler Kuhliebe in Bücken, Unser kleiner Hof in Wietzen, das Gasthaus Rohrbach in Glis-sen, der Hof Frien in Uchte-Höfen, der Adelheidshof in Hilgermissen, das Historische Museum Domherrenhaus in Verden, die Romantik in Bad Rehburg, der RitterRost Ma-gic Park in Verden, das Nat-urfreundehaus Nienburg und die Museums-Eisenbahn Bruchhausen-Vilsen zerti-fiziert. Die Stadt Nienburg selbst ist ebenfalls als Kin-derferienland-Ort ausgezeichnet. Bei der Mittelweser-Touristik GmbH ist die Broschüre „Hits für Kids“ mit Angeboten für Kinder kostenfrei erhält-lich. **DH**

Möglin BUSREISEN

18.01.2025-19.01.2025 Samstag-Sonntag	„Grüne Woche“ Berlin Die größte Ernährungsmesse der Welt! Fahrt im modernen Reisebus, Frühstück im Lokal, Eintritt "Grüne Woche", Übernachtung mit Frühstücksbuffet im guten Mittelklassehotel, 3 Std. geführte Stadtrundfahrt, Alliiertenmuseum und vieles mehr... Preis pro Person im DZ Euro 189,00
09.02.2025 Sonntag	Wintermärchen Harz Eine Reise zum durchatmen und erholen und genießen Fahrt im modernen Reisebus, Mittagssuppe im Lokal, Harzkristall Derenburg, Wernigerode Fahrt mit der Harzer Schmalspur-Bahn (Wernigerode - Drei Annen - Hohnhe), Abendessen mit Wildfütterung und vieles mehr... Euro 99,00
16.02.2025 Sonntag	GOP – Spaß & Akrobatik ...erleben Sie einen schönen Sonntag im Kaiserpalais - Bad Oeynhausen Fahrt im modernen Reisebus, Kaffee und Kuchen im Kaiserpalais, Eintritt GOP, beste Sitzplätze 1. Kategorie, Sekt und vieles mehr... Euro 89,00
02.03.2025 Samstag	Ohnsorg Theater Ein schöner Samstag mit Plattdeutscher Theateraufführung Fahrt im modernen Reisebus, kleine Stadtrundfahrt durch die neue Hafencity Hamburg, gutes Mittagessen auf der Hinfahrt, Nachmittagsvorstellung Ohnsorg-Theater, Eintritt Ohnsorg Theater 1. Kategorie und vieles mehr... Euro 110,00
30.03.2025 Samstag	Schmits Theater Hamburg ...im Tivoli auf der Reeperbahn – Das Musical von St. Pauli Fahrt im modernen Reisebus, kleine Stadtrundfahrt durch die neue Hafencity Hamburg, gutes Mittagessen auf der Hinfahrt, Nachmittagsvorstellung, Eintritt – gute Plätze und vieles mehr... Euro 110,00
05.04.2025-12.04.2025 Samstag-Samstag	Kurreise nach Kolberg ins Moor & Solebad (Ostsee) Urlaub & Kur im Wellnesshotel an der Ostsee Fahrt im modernen Reisebus, Frühstück im Lokal auf der Hinfahrt, Übernachtung im ****Hotel, Wellnessanlage u. Kurbereich, 10 Kuranwendungen, Wassergymnastik, Ausflüge vor Ort, Betreuung auf dem Bus u. vor Ort durch uns und vieles mehr... Euro 769,00
17.05.2025 Samstag	Original Egerländer Musikanten - Festhalle Kutenholz Original Egerländer Musikanten erinnern an Ernst Mosch Fahrt im modernen Reisebus, großes Mittagssbuffet, Eisbuffet, Eintritt - gute Plätze, 3 Stunden Programm, nur Stücke von Ernst Mosch, bekannt durch TV und vieles mehr... Euro 139,00

Wie immer begleitet Herr Möglin Sie auf allen Reisen, gibt Ihnen Informationen und steht Ihnen zur Seite! Zustieg z.B. Bahnhof - Nienburg/Weser oder fragen Sie nach anderen Möglichkeiten. Rollator usw. sind für uns kein Problem.
Wir freuen uns auf Sie!!!
BUS & Reisebüro Möglin
Georgstraße 14 · 31582 Nienburg/W. · ☎ 0 50 21-91 43 99
Alle Fahrten werden durchgeführt von Busbetrieb Emme.

10 kl. Schnitzel 10 Schaschlik 10 Bratcurrywurst in Currysauce, Pellkartoffelsalat, mit Ei, Bohnensalat f. je 10 Pers. 119 €	70er-Jahre-Büffet Currywurst, Schaschlik, kl. Wiener, Nudel- und Kartoffelsalat, Thüringer Mett, Käse, gefüllte Eier, Brotkorb, Butter 159 €	Gemischte Häppchenplatte auf Brot mit Käse, Kasseler, Schinken, Mettwurst, Jagdwurst, Thüringer Mett, Hackbällchen 79 €	Currywursttopf in Tomatencurrysauce, Ofenkartoffeln, Krautsalat 99 €	20 kleine Schnitzel mit Sauce nach Wahl, Ofenkartoffeln 99 €	20 kleine Schnitzel mit Pilzen, Zwiebeln u. Käse überbacken, Kartoffelgratin, Bohnensalat 119 €	Sahnegeschnetzeltes Reis o. Kartoffeln o. Spätzle, Bohnen-u. Krautsalat 99 €	Lasagne Verdi a la Bolognese Red Coleslaw 99 €	
Fleischerei Suechting Liebenau · ☎ (0 50 23) 5 39 · www.fleischerei-suechting.de Sie können unsere Party-Service-Angebote auch bequem per E-Mail: info@fleischerei-suechting.de bestellen!								
Süchtings Party-Service für je 10 Personen								
Hochzeitsuppe 69 €	Gulaschsuppe 69 €	Saunasuppe 69 €	Porreekäsecremesuppe 69 €					
3erlei Schnitzel Bratenstücke im Ganzen, Krautsalat, o. Sauerkraut, Kartoffelbrei o. Brot 149 €	Krustenbraten o. Backschinken Paprikasauce, Ofenkartoffeln, Krautsalat 119 €	20 Schaschlik in Paprikasauce, Ofenkartoffeln, Krautsalat 119 €	Schweinefiletspieße in Paprikasauce, Djuvecreis, Krautsalat 139 €	Schweinefilet-Medaillons in Rahmsauce, Kartoffelgratin, Erbsen u. Möhren 129 €	Gyrosteller Pfannengyros, Cevapcici, Roter Reis, Zaziki, Krautsalat, Peperoni, Zwiebelringe 129 €			
20 kleine Schnitzel mit Sauce nach Wahl, Ofenkartoffeln 99 €	Hähnchenbrust Natur Zwiebel-Sahnesauce, Spätzle o. Reis, Karottensalat 119 €	Gyros überbacken in Rotweinsauce, Butterreis, Krautsalat 119 €	Putengeschnetzeltes Reis o. Kartoffeln o. Spätzle, Bohnen-u. Krautsalat 119 €	20 Hähnchenschnitzel Cocktailsauce, Reismüsepflanze 119 €				
PARTYSERVICE 2025								
Mo.-Sa. 9.00 - 18.30 Uhr So. 9.00 - 12.30 Uhr								
NUR ABHOLUNG! Wir bitten um 3 bis 4 Tage Vorbestellung Service-Bringdienst ab 40 Personen!								
20 kl. R.-Rouladen 149 €	20 kl. S.-Rouladen 119 €	Försterbraten (Rind) 149 €	Hirschkalbbraten 169 €	geb. Entenbrust 199 €				
jeweils mit Beilagen nach Wahl								
Bayrisches Büffet Haxenfleisch, Leberkäse, Weißwurst, Backhendl, Sauerkraut, Kartoffelstampf, süßer Senf 159 €								
Kalt-warmes Büffet Kasseler Braten, Sauce, Frikadellen, kl. Schnitzel, Nudel-u. Kartoffelsalat, Mettwurst-Schinkenplatte, Brot, Butter 149 €	Winter-Büffet Hähnchenkeule, Hähnchenschnitzel, Lummerbraten, Gratin, Kartoffel-, Bohnen- u. Florida-Krautsalat 149 €	XXL-Büffet Schnitzel, Hähnchenschnitzel, Currywurst, Schaschlik, Rahmsauce, Gratin, Kartoffelsalat, Bohnensalat 159 €	Schlemmermenü Putenbrust, Rinderroulade, Hähnchenschnitzel, Bratensauce, Kartoffelgemüse-pflanze, Bohnensalat 169 €	Winter-Menü 1 Hochzeitsuppe, Schweinefilet, Hähnchenbrust, Kartoffeln, Kaisergemüse, Hollandaise, Karottensalat, Nachtisch 199 €	Winter-Menü 2 Hochzeitsuppe, Schweine- und Rinderrouladen Rotkohl, Kartoffeln, Krautsalat, Nachtisch 199 €	Winter-Menü 3 Tomatensuppe, Hähnchenschnitzel, Schmorbraten, Erbsen u. Möhren, Kartoffeln, Bohnensalat, Nachtisch 199 €		
Do. 09.01.: Schnitzel mit Pilzen, Zwiebeln, Kroketten und Salat 6,95 €	Fr. 10.01.: Hühnerfricassee mit Butterreis und Salat 6,95 €	Sa. 11.01.: Currywurst mit Ofenkartoffel und Salat 6,50 €	Wieder auf Bestellung für Sie da!					
Hausmacher Bregenwurst, Pinkel, Knipp, dicke Wurst, Rauchenden, rote Bregenwurst, Hausmacher Mettwurst								
Grünkohl „Satt“ Kasseler, Kartoffeln, Rauchende, Bregenwurst 149 €								
+ Wallfleisch, + Ofenkartoffeln, + Dicke Wurst, Pinkel je 1,50 €								
Schweinschaxe Sauerkraut oder Krautsalat, Kartoffelbrei oder Brot 99 €								



Grundschul Kinder waren beim „Zauberer von Oz“

Die Schülerinnen und Schüler mehrerer Jahrgänge der Friedrich-Ebert-Schule besuchten mit Unterstützung der Isensee-Stiftung das Theaterstück „Der Zauberer von Oz“. Für viele Kinder war es der erste Besuch eines Theaters, und die Begeisterung bei den kleinen Besucherin-

nen und Besuchern über die Geschichte von Dorothy, der Vogelscheuche und dem Blechmann war deutlich zu spüren. Auch Dr. Johannes Lohmeyer (Vorstand der Isensee-Stiftung) freute sich: Kulturelle Bildung ist ein wichtiger Baustein in der kindlichen Entwicklung. Wer

Zugang zu Kultur hat, kann seinen Horizont erweitern und sich neue Perspektiven eröffnen.“ Das Foto zeigt die Kinder mit Stephanie Denenkamp (Förderverein) sowie Rosemarie Isensee und Dr. Johannes Lohmeyer (beide Isensee-Stiftung). Foto: Förderverein FES

„Schöne Ferien“

Die SSG Rohrsen lädt zu zahlreichen Vorstellungen ein

Rohrsen. Seit August wurde bei der Sing- und Spielgemeinschaft Rohrsen das neue Theaterstück „Schöne Ferien“ eingeübt. In dieser Saison wird einiges anders ablaufen. Auf Einladung des Heimatvereins Eystrup hat die Premiere am 15. Dezember im Alten Güterschuppen stattgefunden.

Das Stück spielt auf einem Campingplatz. Auf der Bühne stehen zwei Wohnwagen und ein Zelt. Das war schon eine große Herausforderung für die Bühnenbauer, die das aber meisterlich gelöst haben.

Das Ehepaar Hansemann lebt dort schon längere Zeit in ihrem komfortabel ausgestatteten Wohnwagen. Die ruhigen Campingplatznachbarn haben aus Altersgründen den Platz verlassen. Nun kommen neue Camper: Das Ehepaar Muffel mit Schwiegermutter, die jedoch Lärm und Unruhe verbreiten und auch nur ein kleines Zelt aufbauen.

Zum Leidwesen der Hansemanns meldet sich ihr Sohn Tom, der sicher wieder Geldsorgen hat, zu Besuch an. Jetzt wird ein Plan mit der Familie Muffel geschmiedet. Tom soll glauben, dass seine Eltern bei der Zwangsversteigerung alles verloren haben. Wie es weitergeht und wer noch alles auf dem Campingplatz auf-

taucht und lebt... mal sehen.

In dieser Saison wirken als Spielerinnen und Spieler mit: Andree Schäfer, Louisa Eggers, Heike Stünkel-Mielke, Hans-Willi Auhage, Vera Dreppenstedt, Torben Helms, Klaus Berner, Mona Grahl und Kira-Marleen Mielke. Hinter, vor und neben der Bühne haben Madita Helms, Annegret Galitz, Norbert Dreppenstedt, Sabine Berner und Nina Küpke ihre Aufgaben zu erledigen.

Der Spielplan für die Saison 2024/2025:

■ 12. Januar, 10 Uhr: Grundschule Heemsen, mit Frühstücksbuffet

■ 18. Januar, 20 Uhr: Theater Nienburg, Telefon 05021-87 356

■ 26. Januar, 9.30 Uhr: Mühlengasthof Landesbergen, mit Frühstücksbuffet; Telefon 05025-2041202

■ 2. Februar, 14.30 Uhr: Grundschule Heemsen, mit Kaffee und Kuchen

■ 9. Februar, 12 Uhr: Grundschule Heemsen, mit Schnitzleessen

Info Anmeldungen für Heemsen werden unter 0151-42113535 oder über die Homepage ssg-rohrsens.de entgegengenommen.

Auch in diesem Jahr stellt die SSG Gutscheine für die Aufführungen in Heemsen aus. **DH**

DAUERTIEFPREISE

Bis zu **45%**

SPAREN!



MÖBEL
HEINRICH



HUKLA®

So will ich leben



DAUERTIEFPREIS

3299,-

INKL. Lieferung & Montage

Wall-Away-Funktion 2-motorisch & Aufklapp-Funktion gegen Mehrpreis

POLSTERGARNITUR, Stellmaß ca. 292x258 cm. Ohne Deko. 0364 0112 02

ALT  **NEU**

Kostenloser Polstertauch beim Neukauf von Polstermöbeln, Polster- und Boxspringbetten ab einem Warenwert von 2.000 Euro.

Gilt nur für Neuaufträge.



RANZENMAXX

SAMSTAG

11. Januar 2025 • 11-16 Uhr

Professionelle Beratung und Verkauf von über 400 Ranzen, Taschen und Rucksäcken für jedes Alter. Inklusive Kinderschminken und Glücksrad.

BAD NENNDORF
Auf dem Wachtlande 2
31542 Bad Nenndorf
Tel.: 05723 947-0
nenndorf@moebel-heinrich.de

ÜBER 40.000 M² • 500 M VON DER A2

ÖFFNUNGSZEITEN:
Montag - Freitag: 10.00 - 19.00 Uhr
Samstag: 10.00 - 18.00 Uhr

Die Filiale **Bad Nenndorf** wurde auf Google mit 4,5 bewertet am 17.12.2024 | 2302 Rezensionen

Weitere Infos unter www.moebelheinrich.de

Folgen Sie uns:   

MÖBEL
HEINRICH

Neuwahlen und faire Wirtschaft

Treffen des BSW-Unterstützerkreises Nienburg nach Ampel-Aus

Nienburg. Einhellige Zustimmung zu Ampel-Aus und Bundestagswahlen am 23. Februar 2025 gab es bei der jüngsten Sitzung der hiesigen BSW-Unterstützergruppe „Bündnis Sahara Wagenknecht – für Vernunft und Gerechtigkeit“ im Nienburger Restaurant „BARZZANO“.

Ko-Sprecher Axel Nürge stellte dazu fest: „Es ist gut, dass diese Regierung endlich Geschichte ist. Allerdings wäre eine Regierung mit Friedrich Merz als Bundeskanzler nicht besser. Deshalb muss das BSW mit seinen Zielpunkten Frieden, wirtschaftliche Vernunft, soziale Gerechtigkeit, Meinungsfreiheit und Demokratie im kommenden Bundestag mit starken Stimmen vertreten sein.“

Das BSW bereitet sich nach der Gründung seines niedersächsischen Landesverbandes intensiv auf die Neuwahlen vor. Die lokalen und regionalen Unterstützergruppen werden nach Neujahr mit der öffentlichen Werbung für die BSW-Liste beginnen. Direktkandidaten für die Wahlkreise wird es nicht geben, wohl aber Auftritte niedersächsischer Spitzenleute.

Ko-Sprecher Wolfgang Kopf zur Frage des „BSW“-Namens: „Sahra Wagenknecht hat mehrfach betont, dass das Kürzel ‚BSW‘ beim Delegiertentag nach der Bundestagswahl neu unterlegt wird.“

Die Nienburger BSW-Unterstützergruppe erörtert bei ihren regelmäßigen Treffen insbesondere die genannten thematischen Schwerpunkte,

in das sachkundige Gruppenmitglieder einführen. Ines Münkler und Sandra Dermann bedauerten zur Wirtschaftspolitik einleitend, dass sich die Situation der soliden Industrie und des erfolgreichen innovativen Mittelstands in Deutschland dramatisch verschlechtert habe. Seit durch Russlandsanktionen und Klimapolitik auch die Energie schlagartig teuer wurde, drohe eine weitgehende Deindustrialisierung durch Verlust wichtiger Industrien und gut bezahlter Arbeitsplätze sowie Produktverlagerungen ins Ausland. Vor allem kleine und mittlere Betriebe seien in ihrer Existenz bedroht.

Demgegenüber setze sich das BSW für eine Wirtschaftspolitik ein, die auf stabile Handelsbeziehungen mit möglichst vielen Partnern statt auf Blockbildung und Sanktionen setze und so Rohstoffversorgung und preiswerte Energie sicherstelle. Um einen weiteren Abstieg zu verhindern, seien massive Investitionen in öffentliche Infrastruktur und lokale Daseinsvorsorge, effektive Verwaltung, Bildungs- und Gesundheitswesen notwendig. Mit dem Kriegsertüchtigungs- und Aufrüstungskurs der derzeitigen Bundesregierung sei all das allerdings nicht umsetzbar.

Ines Münkler und Sandra Dermann abschließend: „Wir streben eine innovative Wirtschaft an mit fairem Wettbewerb, gut bezahlten sicheren Arbeitsplätzen, einem starken Mittelstand und einem sozial gerechten Steuersystem.“ **DH**

Jahrhundertprojekt nimmt Formen an

Vom Fundament übers Dach bis zur Lage: Neues Multifunktionsgebäude ist etwas Besonderes

Lichtenhorst. Die Fachleute im Steimbker Bauamt sprechen von „Multifunktionsgebäude“; die Planer vom Lindener Baukontor nennen ihre Idee „Scheune Lichtenhorst“, doch beide Begriffe werden dem Vorhaben nicht ganz gerecht: Der kleine Steimbker Ortsteil Lichtenhorst bekommt – erstmals in seiner 105-jährigen Geschichte – ein echtes Zentrum, und das „Herz“ dieses Zentrums soll ein Haus für die Vereine und die Bürgerinnen und Bürger werden. Baulich und konzeptionell ist der Neubau mehr als ein klassisches Dorfgemeinschaftshaus.

Gut für die Gemeinschaft

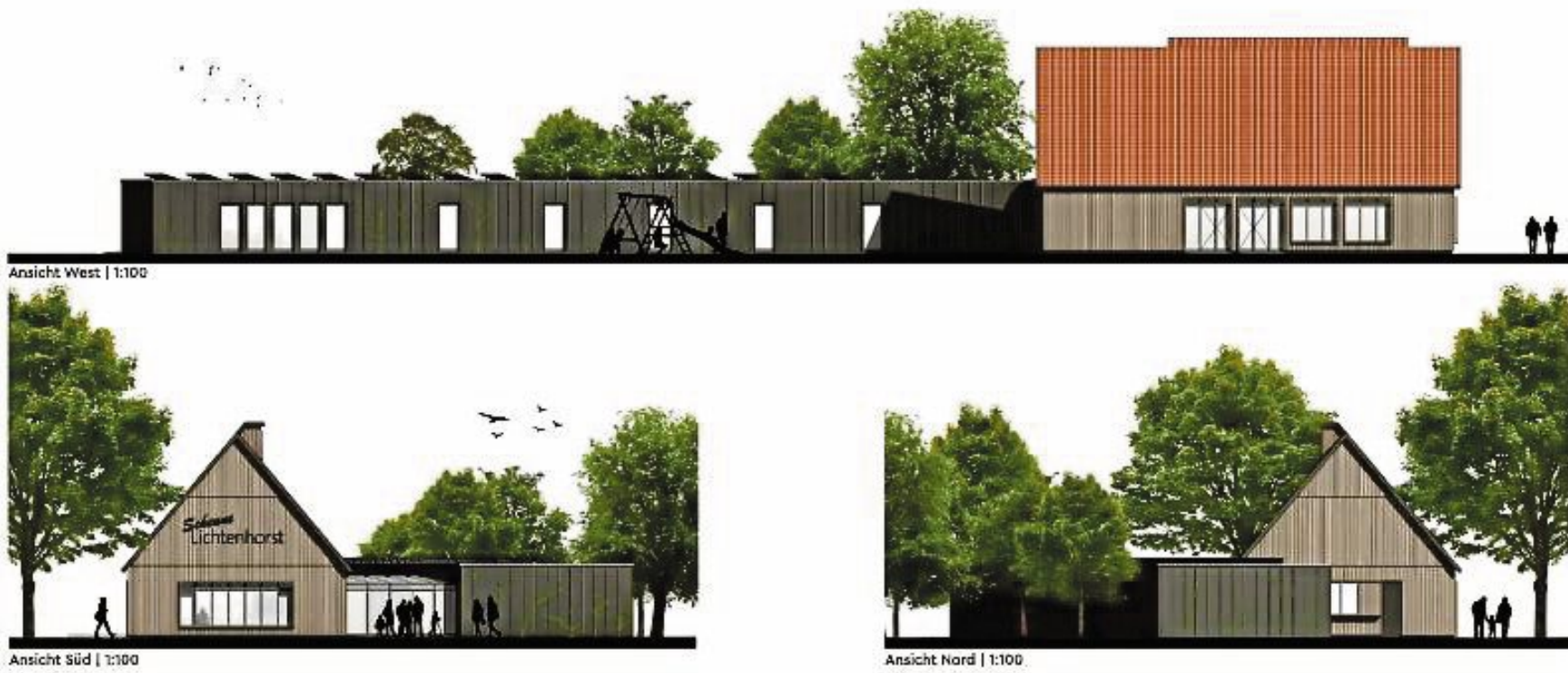
In Lichtenhorst lässt es sich idyllisch und naturnah leben, doch zentrale Strukturen fehlen – auch, weil sich die Besiedlung meist an den Verbindungsstraßen zu den Nachbarorten orientiert. Das neue Baugebiet für Lichtenhorsterinnen und Lichtenhorster auf der Freifläche beim sogenannten Stern bildet künftig zumindest baulich das Zentrum des Ortes.

Als noch während der Planung dieses Baugebiets das Dorfentwicklungsprogramm aufgelegt wurde, sah die Gemeinde Steimbke die Chance auf einen weiteren Schub für Lichtenhorst: Unmittelbar neben dem Baugebiet, dort, wo jetzt noch die alte Schule nebst Anbau und Scheune steht, soll ein Multifunktionsgebäude gebaut werden. Davor eine Festwiese fürs Schützenfest und andere Großveranstaltungen; alles organisch eingebunden in die gewachsenen Strukturen.

Entwürfe haben überzeugt

Bürgerinnen und Bürger, Vertreter der verschiedenen Vereine, die Politik und die Fachleute der Verwaltung entwickelten gemeinsam das Konzept für dieses Gebäude, das den örtlichen Ansprüchen gerecht werden, dabei optisch ins Dorf und finanziell ins Budget passen sollte.

Den Zuschlag für die entsprechende Ausschreibung bekam das Lindener Baukontor. Deren Entwürfe haben Bürger, Vereine und Politik überzeugt. Inzwischen sind die Planungen weitestgehend abgeschlossen; im ersten



Das neue Multifunktionsgebäude von außen.

ENTWURF: LINDENER BAUKONTOR

Quartal 2025 soll beim Landkreis der Bauantrag gestellt werden.

„Das Multifunktionsgebäude besteht im Grunde aus zwei Bereichen“, beschreibt Bauingenieur Michael Schumann vom Bauamt Steimbke das Projekt: „Einmal einem Versammlungsbereich für die Vereine, aber auch für größere private Veranstaltungen wie Hochzeiten oder Geburtstage. Dann dem Nutzungsbereich mit Schießbahn, Sanitäranlagen und Technik.“

Verbunden sind die beiden Abschnitte durch einen wie einen Wintergarten gestalteten Zwischentrakt. Der könne, dank großer Türen und viel Glas, bei Außenveranstaltungen – etwa auf der künftigen Festwiese – problemlos mitgenutzt werden.

Optisch lehnt sich der Versammlungsbereich an eine Scheune an. „Das hat aber nicht allein ästhetische Gründe“, erklärt Michael Schumann: Die Holzständerbauweise und die hölzerne Fassade sind vergleichsweise leicht – das reduziert auf dem moorigen Untergrund den Aufwand für die Fundamente. Und:

„Der Holzständerbau bietet naturgemäß besonders gute Voraussetzungen für eine optimierte Wärmedämmung.“

Die wiederum ist Teil des energetischen Gesamtkonzepts mit Wärmepumpe und PV-Anlage. „Photovoltaik liefert Strom für den Eigenbedarf des Gebäudes, der sich aber natürlich danach richtet, welche Teile jeweils genutzt werden“, erklärt Michael Schumann. „Überschüssiger Strom wird ins öffentliche Netz eingespeist.“

PV-Anlage und Schießbahn

Die PV-Anlage, deren genaue Dimensionen noch nicht feststehen, kommt aufs Dach der gut 55 Meter langen Schießbahn. Die wird außerdem begrünt, ebenso wie die Fassade. Auch das, sagt Schumann, soll nicht nur gut aussehen. An der Fassade sind die Pflanzen in erster Linie Nist- und Lebensraum für Vögel, Kleinsäuger und Insekten. Auf dem Dach kommen weitere Aspekte hinzu: „Das Substrat, in dem die Pflanzen wachsen, nimmt bei Regen Feuchtigkeit auf und verhindert, dass das Wasser bei einem Wolkenbruch sofort

vom Dach schießt.“ Das senkt Kosten für Sickermulden und Ähnliches. Außerdem dient das grüne Dach mit seinem feuchten Boden im Sommer der Kühlung.

Geneigtes Flachdach

Zwar handelt es sich beim Dach des sogenannten Nutzungsbereichs um ein Flachdach, „doch die werden nicht mehr so gebaut wie vor 50 Jahren“, beruhigt der Ingenieur mögliche Skeptiker: Abgesehen von besseren Baumaterialien, dichter und dauerhafter als ihre Vorgänger, „hat jedes Flachdach heute eine Neigung von wenigstens zwei Prozent.“ Das Wasser kann also abfließen, nur eben kontrollierter als bei einem Satteldach.

Während die grüne Fassade und die „Scheunen-Optik“ deutlich sichtbar sein werden, bleibt eine weitere Besonderheit des künftigen Multifunktionsgebäudes den Blicken verborgen: das Fundament. Michael Schumann: „Es gibt in Lichtenhorst Torf- und Lehm-Linsen im Untergrund. Das macht die Fundamentierung großer Gebäude zu einer

Herausforderung.

Begegnen will man dem durch die besagte Holzbauweise; prüft aber auch Alternativen bei der Gründung. So könnten sogenannte Punktfundamente zum Einsatz kommen: In früheren Jahrhunderten wurden bei moorigem Untergrund einige mächtige Eichenstämme senkrecht ins Erdreich getrieben, die dann letztlich das gesamte Gewicht des Gebäudes trugen. Heute übernehmen punktuelle Beton-Fundamente die Funktion der Eichen.

Zement-Bedarf senken

Eine Alternative wären Fundamente, bei denen riesige Schrauben in den Boden gedreht werden, sagt Michael Schumann: „Das sorgt für zusätzliche Stabilität.“ Und: „Solche Schraub-Fundamente senken erheblich den Zement-Bedarf.“ Davon würde wiederum das Klima profitieren, denn die Zement-Produktion ist ausgesprochen energieintensiv und setzt entsprechend große Mengen an CO2 frei.

Für welche Fundamentierung man sich letztlich ent-

scheidet, werde derzeit berechnet – ebenso wie unter anderem die Dimensionen der PV-Anlage. „Wir gehen davon aus, dass diese Berechnungen im ersten Quartal 2025 abgeschlossen sind.“

Die Kosten für das „Herz“ des künftigen Lichtenhorster Zentrums veranschlagt die Verwaltung derzeit auf rund 2,5 Millionen Euro. Zur Finanzierung hat die Gemeinde Mittel aus zwei Fördertöpfen der ZILE-Richtlinie („ZILE“ steht für „Zuwendungen zur integrierten ländlichen Entwicklung“) beantragt: Im Idealfall sei, so Schumann, mit Zuschüssen in Höhe von einer Million Euro zu rechnen.

Die Chancen dafür stehen wohl nicht schlecht. Immerhin ist das Multifunktionsgebäude nicht nur das Startvorhaben für die gesamten öffentlichen Projekte im Rahmen der Dorfentwicklung in der Samtgemeinde Steimbke.

Es dürfte, hofft Michael Schumann, in besonderem Maße sowohl baulich als auch konzeptionell und in seiner Bedeutung für den Ort den Zielen der Dorfentwicklung entsprechen. DH

Sich beruflich orientieren

Nienburg. Jede Reise beginnt mit dem ersten Schritt – das gilt auch für die eigene berufliche Zukunft. Die Berufsberatung im Erwerbsleben unterstützt dabei, diesen ersten Schritt zu machen und hilft, die eigenen Stärken, Fähigkeiten und beruflichen Wünsche zu erkennen.

Im Online-Workshop der Arbeitsagentur geben die Kolleginnen und Kollegen der Berufsberatung nicht nur Raum zur Reflexion, sondern vermitteln auch hilfreiche Methoden und praktische Tipps zur Berufsorientierung und Recherche. Neue Möglichkeiten entdecken, die nächsten Schritte planen und lernen, wie gezielt nach beruflichen Perspektiven gesucht werden kann sind Elemente dieser Veranstaltung.

Die Anmeldung erfolgt unter: Bremen.Berufsberatung-im-Erwerbsleben@arbeitsagentur.de.

Die Veranstaltung am 21. Januar findet online via skype statt und ist von 17 bis etwa 18:45 Uhr geplant. DH

IN KÜRZE

Gemeinsam zu Mittag essen

Haßbergen. Erstmals im neuen Jahr findet am Freitag, dem 10. Januar, um 12 Uhr wieder das gemeinsame Mittagessen mit gemütlichem Beisammensein im Gemeindefeierabend der Kirchengemeinde Haßbergen statt. Diesmal gibt es Kassler im Blätterteig mit Sauerkraut und Nachtisch. Anmeldungen nimmt Ursel Nenstedt bis Dienstag, 7. Januar, unter 050 24/85 79 oder 0162-103 444 9 entgegen. Der Kostenbeitrag von sechs Euro wird vor Ort eingekassiert. DH

FOLGEN SIE UNS...
WWW.DIEHARKE.DE +
f t i

trinkgut

Jetzt bei uns punkten
PAYBACK

GM Willeke GmbH

Öffnungszeiten:
Mo - Sa 8 - 20 Uhr

Gültig vom 06.01. - 11.01.25

Sorenkamp 5 • NIENBURG

<p>Warsteiner Pilsener versch. Sorten Kasten = 20 x 0,5 l/24 x 0,33 l (1 l = € 0,89/1,12) zzgl. € 3,10/3,42 Pfund</p> <p style="font-size: 2em; font-weight: bold; color: red;">8.88</p>	<p>Gilde Ratskeller Kasten = 20 x 0,5 l/24 x 0,33 l (1 l = € 1,10/1,39) zzgl. € 3,10/3,42 Pfund</p> <p style="font-size: 2em; font-weight: bold; color: red;">10.99</p>	<p>Jever Pils versch. Sorten Kasten = 20 x 0,5 l/24 x 0,33 l (1 l = € 1,20/1,51) zzgl. € 3,10/3,42 Pfund</p> <p style="font-size: 2em; font-weight: bold; color: red;">11.99</p>	<p>Extaler Mineralwasser versch. Sorten Kasten = 12 x 0,7 l/0,75 l (1 l = € 0,48/0,44) zzgl. € 3,30 Pfund</p> <p style="font-size: 2em; font-weight: bold; color: red;">3.99</p> <p style="text-align: center; border: 1px solid black; padding: 2px;">Glasflaschen</p>
<p>Bitburger Pils versch. Sorten Kasten = 20 x 0,5 l/24 x 0,33 l (1 l = € 1,15/1,45) zzgl. € 3,10/3,42 Pfund</p> <p style="font-size: 2em; font-weight: bold; color: red;">11.49</p> <p style="text-align: center; border: 1px solid black; padding: 2px; border-radius: 50%; font-weight: bold;">100 Extra-Punkte</p>	<p>Lorenz Erdnuß Locken o. Sallietts Sticks versch. Sorten 130 g - 250 g Packing (1 kg = ab € 4,76)</p> <p style="font-size: 2em; font-weight: bold; color: red;">1.19</p>	<p>Sinalco Limonaden versch. Sorten Kasten = 12 x 1 l (1 l = € 0,71) zzgl. € 3,30 Pfund</p> <p style="font-size: 2em; font-weight: bold; color: red;">8.49</p>	<p>Vilsa Mineralwasser versch. Sorten Kasten = 12 x 0,7 l (1 l = € 0,53) zzgl. € 3,30 Pfund</p> <p style="font-size: 2em; font-weight: bold; color: red;">4.49</p> <p style="text-align: center; border: 1px solid black; padding: 2px;">Glasflaschen</p>
<p>Captain Morgan versch. Sorten 25% - 40% Vol. 0,7 l Flasche (1 l = € 14,27)</p> <p style="font-size: 2em; font-weight: bold; color: red;">9.99</p>	<p>Strohmann Weizenkorn o. Kräuterlikör 32% / 30% Vol. 0,7 l Flasche (1 l = € 7,13)</p> <p style="font-size: 2em; font-weight: bold; color: red;">4.99</p>	<p>Moskovskaya Vodka 38% Vol. 0,5 l Flasche (1 l = € 13,98)</p> <p style="font-size: 2em; font-weight: bold; color: red;">6.99</p>	<p>Mariacron Weinbrand 36% Vol. 0,7 l Flasche (1 l = € 8,56)</p> <p style="font-size: 2em; font-weight: bold; color: red;">5.99</p>

*Plan orientieren • Abbildungen sind orientierungsgleich • Folgende nur in Kaufbereichen Nienburg • Nur solange der Vorrat reicht • 08/2025

1598 €

Ecke

Modernes Planungsprogramm mit trendigem Cordbezug. Viele optionale Funktions- und Bezugsmöglichkeiten. Funktionen, Kissen und Kopfstützen gegen Mehrpreis. Stellmaß wie Abb. ca. 281 cm x 178 cm.



Wählen Sie aus einer Vielzahl von Bezügen. Preise können abweichen

Gegen Mehrpreis erhältlich



WIR SCHENKEN IHNEN JETZT BIS ZU

1000.- € EINKAUFSPRÄMIE

* AB EINEM EINKAUFSWERT VON...	
1499 EURO VERRECHNEN WIR IHNEN	350 EURO
1999 EURO VERRECHNEN WIR IHNEN	450 EURO
2999 EURO VERRECHNEN WIR IHNEN	700 EURO
3999 EURO VERRECHNEN WIR IHNEN	850 EURO
4999 EURO VERRECHNEN WIR IHNEN	1000 EURO

Ausgenommen sind reduzierte Ausstellungsstücke, Werbe- & Aktionspreise sowie Abholpreise. Nur bei Vertragsabschluß verrechenbar. Nicht mit anderen Aktionen kombinierbar. Prämie ist bei den Prospekt und Anzeigenpreisen bereits berücksichtigt.



Wählen Sie aus einer Vielzahl von Bezügen. Preise können abweichen

1698 €

Ecke

Modernes Planungsprogramm mit vielen optionalen Funktions- und Bezugsmöglichkeiten. Funktionen, Kissen und Kopfstützen gegen Mehrpreis. Stellmaß Abb. ca. 254 cm x 179 cm.

Gegen Mehrpreis erhältlich



Polstermohr

Da fährt man hin...

Inh. Ingo Mohr

Unsere Öffnungszeiten:

Siedenburg

Mo-Fr 9:30-18:00

Samstag geschlossen

Nienburg

Di-Fr 9:30-18:00

Sa 10:00-16:00

Montag geschlossen

Siedenburg

Polsterhaus (Verkauf)

Fabrikation & Polsterei

Bahnhofstraße 21 | 27254 Siedenburg

Telefon (04272) 1458

Samstag geschlossen

Nienburg

Polstercenter (Verkauf)

An der Stadtgrenze 2A | 31582 Nienburg (Weser)

Telefon (05021) 8869066

Montag geschlossen

IN KÜRZE

Blutspende in Leese

Leese. Das DRK Leese lädt am kommenden Mittwoch, dem 8. Januar, von 16 bis 19.30 Uhr zur ersten Blutspende im neuen Jahr ins Sport- und Kulturzentrum (Spuk) Leese ein. Die Organisatorinnen bitten darum, den Personalausweis und den Blutspendepass mitzubringen. Zudem laden sie nach der Spende zu einem kleinen Imbiss ein. *DH*

Grünkohlessen in Leese

Leese. Das DRK Leese lädt am kommenden Sonnabend, dem 11. Januar, um 18 Uhr zum Grünkohlessen ins Gasthaus Conrades ein. Die Teilnehmenden erwartet ein rustikales Menü und einen unterhaltsamen Abend mit spannenden Kartenspielen. Um Anmeldung wird gebeten bis kommenden Mittwoch, 8. Januar, durch Überweisung von 21,80 Euro auf das Konto DE 87 2559 1413 3184 0299 02 bei der Volksbank Schaumburg-Nienburg. *DH*

KIT-Leseabend am 8. Januar

Marklohe. Am kommenden Mittwoch, 8. Januar, bietet der Markloher Kultur- und Ideen-Treff (KIT) von 19 bis 20:30 Uhr im Gemeindehaus einen Literaturabend an. Die Teilnehmenden stellen ein Buch vor, erzählen über den Inhalt oder lesen daraus vor. Auch wer nichts vorstellen möchte, ist herzlich willkommen. Eine Anmeldung ist nicht erforderlich. Auch Gäste von außerhalb sind vielfach willkommen. *DH*

Spielzeug, das begeistert

„Lernräume der Zukunft“ eingeweiht – Landkreis will für Lehrkräfte attraktiv sein

Nienburg. Unter den Augen von diversen Bürgermeistern aus dem ganzen Landkreis, den Fraktionsvorsitzenden des Kreistages sowie Vertretern der Kammern, des Jobcenters, der Agentur für Arbeit und der Kreisverwaltung konnte das Kreismedienzentrum jetzt in Nienburg die „Lernräume der Zukunft“ eröffnen.

Schüler auf die Digitalisierung vorbereiten

Bildungsdezernentin Kathrin Woltert dankte in ihrem Grußwort den Verantwortlichen für die Realisierung dieses herausragenden Projektes.

Dieses sei besonders unter dem Gesichtspunkt des Lehrermangels ein wichtiger Baustein, um als ländlicher Standort für Lehrer attraktiv zu bleiben oder zu werden, was sie als Kernelement ihrer Tätigkeit nicht loslasse. Hierbei sei insbesondere hervorzuheben, dass man mit dem Angebot der Lernräume auch Lehrkräfte von außerhalb der Kreisgrenzen nach Nienburg zöge.

„Spielzeug“ sorgte für Begeisterung

Christian Schlöndorf vom Niedersächsischen Landesinstitut für schulische Qualitätsentwicklung betonte die Relevanz derartiger Infrastruktur bei der Vorbereitung der Schülerinnen und Schüler auf die sich durch die Digitalisierung stark wandelnden Erfordernisse der Berufswelt, damit diese zu Gestaltern der Zukunft werden könnten.

VHS-Leiter Stephan Kaps



Zum Abschluss der Veranstaltung konnte endlich zur Tat geschritten und das Spielzeug ausprobiert werden. Ob programmierbare Geländewagen auf einem extra aufgebauten Parcours, VR-Erlebnis oder LEGO-Roboter: die neuen Möglichkeiten sorgten für Begeisterung.

zeigte sich letztlich erfreut darüber, dass der Raum in die Liegenschaft der Volkshochschule in der Rühmkorfstraße integriert werden konnte und nicht, wie ursprünglich geplant, in die BBS. Dies stelle eine große, organisatorische Erleichterung dar.

Zum Abschluss der Veranstaltung konnte endlich zur Tat geschritten und das „Spielzeug“ ausprobiert werden. Ob programmierbare Geländewagen auf einem extra aufgebauten Parcours, VR-Erlebnis oder LEGO-Roboter:



Das Foto zeigt Christian Schlöndorf, Stephan Kaps, Kathrin Woltert, Claudia Eckhardt, Sabrina Czelustek (Kreismedienzentrum) und Landrat Detlev Kohlmeier. FOTO: LANDKREIS NIENBURG

Die neuen Möglichkeiten, die die Anwesenden durch die Bank aus ihrer Schulzeit natürlich nicht kennen, sorgten für Begeisterung und angelegte Gespräche.

Die Projektleiterin des Kreismedienzentrums, Claudia Eckhardt, freut sich insbesondere darüber, dass die Verwendung des angeschafften Equipments nicht auf die Nienburger Räumlichkeiten beschränkt ist: „Die Materialien werden auf Anfrage direkt in die Schulen gebracht, von Hoya bis Uchte.“ *DH*

IN KÜRZE

Mittelweserfrauen laden ein

Stolzenau. Am Freitag, dem 10. Januar, veranstalten die Mittelweserfrauen um 15 Uhr im Haus der Kirche in Stolzenau einen Neujahrsempfang mit Kaffee und Kuchen. Referentin des Nachmittags ist Nadja Panchenko vom Staudenhof Früchtenicht aus Lohhof. Sie informiert über Insektenfreundliche Stauden für Sonne und Schatten“. Der Kostenbeitrag von 7 Euro für Mitglieder beziehungsweise 10 Euro für Gäste wird vor Ort erhoben. Um telefonische Anmeldung wird bis Sonntag, 5. Januar, gebeten bei Marlies Blecke unter der Nummer 05761/7309, oder bei Carmen Wieczorek, Telefon 05761/908748. *DH*

Blutspende in Brokeloh

Brokeloh. Am kommenden Donnerstag, 9. Januar, führt das DRK Husum im Dorfgemeinschaftshaus in Brokeloh von 16.30 bis 20 Uhr seinen ersten Blutspendetermin im neuen Jahr durch. Alle Spenderinnen und Spender müssen sich ausweisen können. Am Ende der Spende bietet das DRK wieder sein leckeres Büfett an. Auch Erstspenderinnen und Erstspender sind an diesem Tag vielfach willkommen. *DH*

Treffen der „Omas gegen Rechts“

Steyerberg. Am kommenden Montag, 6. Januar, findet das monatliche Treffen der „Omas gegen Rechts“ nicht im Kulturwerk Nienburg statt, sondern um 17 Uhr in Steyerberg, Kreuzstraße 2. *DH*

DAS BESTE ZUM SCHLUSS!

SILVESTER SALE

ENDSPURT
Nur noch bis zum 10.01.2025

Laminat, Vinyl & Parkett

BIS ZU 30% RABATT

KOSTENLOS
bei jedem Hartbodenkauf dazu!
Dämmung + Fußleisten

Gültig bis 10.01.25
Angebote nur gültig für vorrätige Ware und in den Filialen bei sofortiger Mitnahme und nur solange der Vorrat reicht. Gilt nicht für Sonderbestellungen. Eine Rabattierung bereits getätigter Aufträge ist nicht möglich. Nicht kombinierbar mit anderen Aktionen.

Gateway Oak creme (8609)

- Dekor Gateway Oak nature
- 8 mm Stärke | NK 32 | AC4
- Ideal für stark beanspruchte Räume
- Zeitloses Design für rustikale Atmosphäre
- Schnelle und einfache Verlegung
- Blauer Engel / Made in Germany

Unser Verkaufspreis, €/m ²	18,99
PE-Dämmung 2 mm stark, unser Preis €/m ²	0,99
Fußleisten passend, unser Preis €/lfm.	5,41
Alles zusammen:	25,39

Sie zahlen nur €/m² 13,99

Summit Eiche honig (100031515)

- Dekor Summit Eiche grau
- 5,5 mm Stärke | Nutzschiene: 0,4 mm | NK 32
- Integrierte Korkdämmung
- Graue und natürliche Eichtöne
- Äußerst strapazierfähig und robust
- 100 % Wasserfest und pflegeleicht

Unser Verkaufspreis, €/m ²	36,99
Fußleiste passend, unser Preis €/lfm.	5,41
Alles zusammen:	42,40

Sie zahlen nur €/m² 29,99

Laminat DEPOT

www.laminatdepot.de

Öffnungszeiten: Mo-Fr 10 - 19 Uhr · Sa 9 - 18 Uhr

Laminat-Lager Mitte GmbH · Herforder Str. 158 · 33609 Bielefeld

Hannover
am A2 Center · Varrelheide 204

Porta Westfalica
Erbeweg 3

TEST Bild TOP SERVICE-QUALITÄT

AUSGABE 3/2021
Konsumentenbefragung

★★★★★ 2021/22

LaminatDEPOT

IN DER KATEGORIE LIFESTYLE & SHOPPING

Sonntag ist Schautag!

12-16 Uhr

keine Beratung u. kein Verkauf außerhalb der gesetzlichen Ladenöffnungszeiten!

Facebook, Instagram, YouTube icons

Jetzt 19x - auch in: Bielefeld, Bietigheim, Bochum, Dortmund, Duisburg, Essen, Gelsenkirchen, Hamburg, Hamm, Iserlohn, Lipstadt, Mönchengladbach, Mülheim/Ruhr, Paderborn, Solingen, Velbert und Wuppertal

14278HAN/PPV

NOTDIENSTE

Krankentransport / Rettungsleitstelle (050 21) 192 22
Bereitschaftsdienst der niedergelassenen Ärzte Rufnummer 116 117
Freitag 15 Uhr bis Samstag 7 Uhr in den Krankenhäusern
Nienburg, Stolzenau, Sulingen, und Verden
Bereitschaftsdienst-Sprechstunden im
Krankenhaus Nienburg
9 bis 12 Uhr und 18 bis 21 Uhr
Krankenhaus Stolzenau
9 bis 11 Uhr und 18 bis 20 Uhr
Krankenhaus Sulingen
10 bis 12 Uhr und 18 bis 20 Uhr
Augenarzt Rufnummer 116 117
Bereitschaft von 10 bis 16 Uhr

Apothekennotdienst Nienburg
Samstag 13 Uhr bis Sonntag 8 Uhr:
Domino-Apotheke, Alter Kirchweg 1, Rohrsen, (050 24) 7 65
Sonntag 8 Uhr bis Montag 8 Uhr:
Hansa-Apotheke, Hansastrasse 3, (050 21) 91 02 66
Steyerberg/Liebenau/Stolzenau/
Uchte/Rehburg-Loccum
Samstag 13 bis Sonntag 8 Uhr:
Adler-Apotheke, Stolzenau, Lange Straße 14, (057 61) 30 07
Sonntag 8 Uhr bis Montag 8 Uhr:
Markt-Apotheke, Rehburg, Heidtorstraße 10, (050 37) 986 50
Hoya/Asendorf:
Samstag 13 Uhr bis Sonntag 8 Uhr:
Stern-Apotheke, Martfeld, Alte Bremer Straße 1, (042 55) 2 77
Sonntag 8 Uhr bis Montag 8 Uhr:
Apotheke am Rathaus Verden, Große Straße 5, (0 42 31) 92 05 11

Zahnärzte Nienburg
Sprechstunde Sonnabend von 10 bis 12 Uhr
und 18 bis 19 Uhr, Sonntag von 11 bis 12 Uhr
Dr. Andreas Löhr, Rohrsen, Hofstraße 1, (050 24) 9 41 42
Südkreis
Sprechstunde Samstag von 10 bis 12 Uhr und 18 bis 19, Sonntag von 11 bis 12 Uhr
Zahnärztin Köster, Lavelosloh, Bahnhofstraße 11, (0 57 75) 517

TIPPS + TERMINE

Öffnungszeiten des Museums

Nienburg. Das Museum Nienburg mit dem Fresenhof und dem Quäet-Faslem-Haus ist bis zum 7. Januar geschlossen. Wir bedanken uns bei allen Besucherinnen und Besuchern, allen Teilnehmern unserer museumspädagogischen Angebote und für alle ehrenamtliche Unterstützung im zu Ende gehenden Jahr und wünschen allen einen guten Start für 2025*, so Museumsleiterin Dr. Kristina Nowak-Klimscha. Ab dem 8. Januar sind wir zu den gewohnten Öffnungszeiten wieder für unsere Gäste da. Die Öffnungszeiten des Museums sind: Dienstag bis Donnerstag von 10 bis 17, Freitag von 10 bis 13 sowie Samstag und Sonntag jeweils von 14 bis 17 Uhr. DH

Winterpause im Polizeimuseum

Nienburg. Das Niedersächsische Polizeimuseum an der Langen Straße in Nienburg legt eine Winterpause ein. Ab Mittwoch, dem 8. Januar, öffnet das Museum dann wieder wie gewohnt von 10 bis 17 Uhr. Reguläre Öffnungszeiten sind Mittwoch und Donnerstag von 10 bis 17 Uhr und Samstag von 10 bis 13 Uhr. DH

Winterpause bei „Pulverfabrik“

Liebenau. Die Gedenk- und Bildungsstätte Liebenau, die die Zwangsarbeit in der Pulverfabrik thematisiert, ist bis einschließlich Sonntag, 5. Januar, für den Besucherverkehr geschlossen. Danach geht es dann wie gewohnt weiter. DH

Die besten Pasteten von ganz London

Musical-Thriller Sweeney Todd am 10. Januar im Nienburger Theater

Nienburg. „Sweeney Todd – Der teuflische Barbier von der Fleet Street“ ist ein Musical-Thriller vom Broadway, der von den internationalen Theaterbühnen nicht mehr wegzudenken ist. Am Freitag, 10. Januar, um 20 Uhr wartet im Nienburger Theater das Stück mit den brillantesten, bestialishten und blutrünstigsten Pasteten Londons auf Gäste.

Theaterleiter Jörg Meyer: „Die großartige Musical-Company aus Hildesheim kommt mit Live-Band und zehn Solistinnen und Solisten. Das wird ein hoch unterhaltsames Bühnen-Spektakel, denn die Story spricht für sich.“

Fünfzehn Jahre hat Benjamin Barker unschuldig im Exil verbringen müssen, während Richter Turpin ihm Frau und Kind nahm. Nun ist er unter dem Namen Sweeney Todd zurück, um Rache zu üben: Nach und nach schneidet der eifrige Barbier seinen Kunden während der Rasur die Kehle durch. Unter seinem Salon hat die geschäftstüchtige Mrs. Lovett ihren Fleischpastetenladen, mit dem sie sich mehr schlecht als recht über Wasser hält. Durch eine ungewöhnliche Idee blüht ihr Geschäft hingegen auf – und plötzlich verkauft sie die besten Pasteten von ganz London.

„Sweeney Todd“ wurde 1979 am Broadway uraufgeführt und ist seitdem von den



Das Theater für Niedersachsen aus Hildesheim bringt mit Sweeney Todd einen der berühmtesten Musical-Thriller auf die Nienburger Theaterbühne. FOTO: JOCHEN QUAST

internationalen Theaterbühnen nicht mehr wegzudenken. Das mehrfach prämierte Musical erfreut sich spätestens seit der gleichnamigen Verfilmung von Tim Burton aus dem Jahr 2007 – mit Johnny Depp und

Helena Bonham Carter in den Hauptrollen – bei der breiten Masse größter Beliebtheit. Das größtenteils durchkomponierte Werk beinhaltet mehrere Leit-motive, wirkungsvolle Duette und einprägsame Balladen.

Das Publikum fiebert mit, wenn nach und nach die ganze tragische Geschichte rund um Benjamin Barker und seine Familie ans Licht kommt. Die Gäste können sich auf herrlichsten schwarzen Humor

freuen. DH

Info Karten sind erhältlich unter Telefon (0 50 21) 8 73 56, im Internet unter theater.nienburg.de sowie in der Theaterkasse im Stadtkontor am Kirchplatz.

DAS LÄUFT IN DEN KINOS

Filmopalast Nienburg (05021) 3800
Bagman Sa: 22.45 Uhr; Better Man - Die Robbie Williams Story Sa: 16.45 / 19.45 Uhr; So: 16.45 / 19.45 Uhr; Der Spitzname Sa: 17.00 / 20.00 / 22.30 Uhr; So: 11.00 / 14.30 / 17.00 / 19.45 Uhr; Die Heinzels - Neue Mützen, neue Mission Sa: 14.00 Uhr; So: 11.00 / 14.00 Uhr; Feste & Freunde - Ein Hoch auf uns! Sa: 19.45 Uhr; So: 11.00 / 16.45 / 19.45 Uhr; HERE Sa: 14.00 Uhr; Heretic Sa: 19.45 / 22.45 Uhr; So: 19.45 Uhr; Kraven the Hunter Sa: 22.30 Uhr; Mufasa: Der König der Löwen Sa: 14.00 / 16.45 / 19.45 Uhr; So: 11.00 / 14.00 / 19.45 Uhr; Mufasa: Der König der Löwen 3D Sa: 14.00 / 17.00 / 22.45 Uhr; So: 14.00 / 17.00 Uhr; Niko - Reise zu den Polarlichtern Sa: 14.00 Uhr; So: 11.00 / 14.15 Uhr; Nosferatu - Der Untote Sa: 19.45 / 22.45 Uhr; So: 19.45 Uhr; Sonic the Hedgehog 3 Sa: 14.00 / 16.45 Uhr; So: 14.00 / 17.00 Uhr; Vaiana 2 Sa: 14.00 / 17.00 Uhr; So: 11.00 / 14.00 / 17.00 Uhr; Wicked (Songs dt. gesungen) Sa: 16.30 / 20.00 Uhr; So: 11.00 / 16.15 / 19.30 Uhr

Filmhof Hoya (04251) 2336
Der Spitzname Sa: 20.00 Uhr; So: 11.00 / 18.15 Uhr; Die Heinzels - Neue Mützen, neue Mission Sa: 14.45 Uhr; So: 14.00 Uhr; Feste & Freunde - Ein Hoch auf uns! Sa: 17.30 / 19.30 Uhr; So: 17.30 Uhr; Mufasa: Der König der Löwen Sa: 16.00 / 19.30 Uhr; So: 14.30 / 17.30 Uhr; Sonic the Hedgehog 3 Sa: 17.00 Uhr; So: 15.45 Uhr; Vaiana 2 Sa: 15.15 Uhr; So: 15.00 Uhr

Cinestar Garbsen (05131) 499290
Bagman Sa: 0.15 Uhr; So: 0.15 Uhr; Bernard Bär - Mission Mars Sa: 12.45 / 15.50 Uhr; So: 12.45 / 15.50 Uhr; Better Man - Die Robbie Williams Story Sa: 0.00 / 17.45 / 21.00 Uhr; So: 0.00 / 17.45 / 21.00 Uhr; Der Herr der Ringe: Die Schlacht der Rohirrim Sa: 23.40 Uhr; Der Spitzname Sa: 18.20 / 21.30 Uhr; So: 18.20 / 21.30 Uhr; Die Heinzels - Neue Mützen, neue Mission Sa: 15.30 Uhr; So: 15.30 Uhr; Die Schule der magischen Tiere 3 Sa: 17.30 / 21.15 Uhr; So: 18.30 / 21.15 Uhr; Gladiator II Sa: 20.40 Uhr; So: 20.40 Uhr; Heretic Sa: 0.15 / 21.20 Uhr; So: 0.15 / 21.20 Uhr; Konklave Sa: 18.30 Uhr; Kraven the Hunter Sa: 23.50 Uhr; Mufasa: Der König der Löwen Sa: 0.10 / 12.50 / 13.00 /

14.50 / 15.20 / 17.40 / 18.10 / 20.30 Uhr; So: 0.10 / 12.50 / 13.00 / 14.50 / 15.20 / 17.40 / 18.10 / 20.45 Uhr; Niko - Reise zu den Polarlichtern Sa: 12.40 / 15.15 Uhr; So: 12.40 / 15.15 Uhr; Nosferatu - Der Untote Sa: 0.00 / 20.50 Uhr; So: 0.00 /

20.50 Uhr; Red One - Alarmstufe Weihnachten Sa: 12.30 Uhr; So: 12.30 Uhr; Sonic the Hedgehog 3 Sa: 12.40 / 15.40 / 18.30 Uhr; So: 12.40 / 15.40 / 18.30 / 21.10 Uhr; Terrifier 3 Sa: 0.00 Uhr; So: 0.00 Uhr; Vaiana 2 Sa: 13.15 / 15.10 /

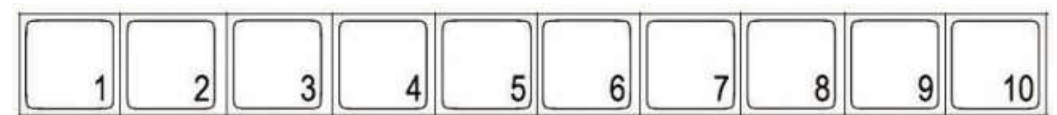
16.00 / 18.40 / 21.15 Uhr; So: 13.15 / 15.10 / 16.00 / 18.40 Uhr; Venom: The Last Dance Sa: 0.10 Uhr; So: 0.10 Uhr; Wicked Sa: 15.00 / 17.50 / 20.20 Uhr; So: 15.00 / 17.50 / 20.30 Uhr; Woodwalkers Sa: 12.50 Uhr; So: 12.50 Uhr

Filmopalast Sulingen (04271) 5490
Der Spitzname Sa: 17.45 / 19.45 Uhr; So: 17.45 / 19.45 Uhr; Die Heinzels - Neue Mützen, neue Mission Sa: 16.00 Uhr; So: 16.00 Uhr; Mufasa: Der König der Löwen Sa: 14.00 / 19.45 Uhr; So: 14.00 / 19.45 Uhr; Mufasa: Der König der Löwen 3D Sa: 17.00 Uhr; So: 17.00 Uhr; Sonic the Hedgehog 3 Sa: 14.00 / 17.00 Uhr; So: 14.00 / 17.00 Uhr; Vaiana 2 Sa: 14.00 Uhr; So: 14.00 Uhr; Wicked (Songs dt. gesungen) Sa: 19.45 Uhr; So: 19.45 Uhr

Kinocenter Stadthagen (05721) 923955
Bernard Bär - Mission Mars Sa: 16.00 Uhr; So: 16.30 Uhr; Disney's VAIANA 2 Sa: 16.00 Uhr; So: 15.00 Uhr; Konklave Sa: 18.00 Uhr; Mufasa: Der König der Löwen Sa: 16.00 Uhr; So: 15.00 Uhr; Niko - Reise zu den Polarlichtern So: 15.00 Uhr; Sonic 3 Sa: 18.00 Uhr; So: 17.15 ; Wicked So: 19.00 Uhr

RÄTSELN MIT DER HARKE AM SONNTAG

A crossword puzzle grid with clues in German. The grid is 10x10. Clues include: 'ein Wochentag', 'nddt. Höhenzug', 'folglich, demnach', 'verwendender Tierkörper', 'letzter König von Libyen', 'schneidem', 'nicht nah, fern', 'kostbar, selten', 'Fischkonserve', 'griech. Verwaltungsbezirk', 'Bundesstaat in Venezuela', 'Zentralasien (China)', 'kurz für: an das', 'Winkelfunktion', 'griechischer Buchstabe', 'unerfüllbare Wünsche', 'westafrikanischer Stamm', 'schützende Aufsicht', 'Gewebe-wasser-sucht (med.)', 'Mandant', 'spanischer Sherry', 'gewöhnlich, üblich', 'beendetes Wachstum', 'Seufzer', 'Mutter Hermes', 'plötzlicher Einfall', 'große Meeres-säuger', 'Zitterpappel', 'Fluss in England', 'Siegerin', 'hinunter', 'Gewächs', 'Stadt an Blau und Donau', 'kleine Frucht-art', 'Kose-name e. span. Königin', 'ausgenommen, frei von', 'Hunderasse', 'Strom durch Ägypten', 'englische Schul-stadt', 'wohl-tuend, erfreulich', 'Frauen-kurz-name', 'Urein-wohner Japans', 'Strom zur Nordsee', 'engl. f. Netz', 'Aufösung des letzten Rätsels', and 'LIEBERMANN'.



HALLENBÄDER

Nienburg (Wesavi)
Badelandschaft: Montag bis Donnerstag 7 bis 20 Uhr; Freitag 7 bis 21 Uhr, Sonnabend 11 bis 19 Uhr; Sonntag, Feiertag 8 bis 19 Uhr; Relaxbecken: Montag bis Donnerstag 8.30 bis 20 Uhr; Freitag .30 bis 21 Uhr; Sonnabend 11 bis 19 Uhr; Sonntag, Feiertag 8 bis 19 Uhr; Saunalandschaft: Montag Damensauna 10 bis 22 Uhr, Dienstag bis Samstag 11 bis 22 Uhr; Sonntag, Feiertag 8 bis 19 Uhr
Borstel
Hallenbad: Montag (Damensau-na außer an Feiertagen) bis Mittwoch 6.30 bis 8.30 Uhr, 17 bis 20 Uhr; Donnerstag (Warm-badetag) 6.30 bis 8.30; Freitag (Warmbadetag) 6.30 bis 8.30 Uhr, 16 bis 20; Sonnabend 15 bis 18 Uhr; Sonntag 9 bis 14 Uhr
Liebenau
Hallenbad: Montag 6.30 bis 7.30 Uhr; Dienstag und Freitag 6.30 bis 7.30 Uhr, 15 bis 20 Uhr; Mittwoch 15 bis 19 Uhr; Samstag 7.30 bis 11 Uhr, 13 bis 17 Uhr; Sonntag 8 bis 13 Uhr
Rehburg
Hallenbad: Dienstag, Mittwoch und Donnerstag 13 bis 21 Uhr; Freitag 7 bis 22 Uhr, Samstag 7 bis 18 Uhr; Sonntag 8 bis 17 Uhr
Steimbke
Hallenbad: Dienstag 14.30 bis 20 Uhr; Mittwoch 14.30 bis 20 Uhr, Freitag 14.30 bis 20 Uhr, Samstag 14 bis 19 Uhr, Sonntag 8 bis 13.30 Uhr
Warmen
Hallenbad: Montag, Mittwoch und Donnerstag 15 bis 21.30 Uhr / Dienstag und Freitag 15 bis 20 Uhr; Sauna: Montag Her-ren 15 bis 21.30 Uhr / Dienstag Damen 15 bis 20 Uhr / Mittwoch für Alle 15 bis 21.30 Uhr / Donnerstag Damen 15 bis 21.30 Uhr / Freitag Herren 15 bis 20 Uhr
Balneon Neustadt
Schwimmbad: Montag und Dienstag 10 bis 23; Mittwoch 7 bis 23, Donnerstag, 10 bis 23, Freitag 7 bis 23, Samstag, Sonntag und an Feiertagen 10 bis 23; Saunawelt: Montag (nur Damensauna 10 bis 23 Uhr), Dienstag bis Sonntag 10 bis 23 Uhr
Tropicana Stadthagen
Erlebnisbad: Montag 13 bis 22 Uhr, Dienstag 6.30 bis 22 Uhr, Mittwoch 8 bis 22 Uhr (nur Damensauna), Donnerstag 6.30 bis 22 Uhr, Freitag 8 bis 22 Uhr, Samstag, Sonntag und an Feiertagen 9 bis 22 Uhr
Verweil Verden
Hallenbad: Dienstag bis Freitag 6.30 bis 8 Uhr und 14 bis 19 Uhr, Samstag 12 bis 19 Uhr, Sonntag 8 bis 19 Uhr, Sauna: Montag geschlossen, Dienstag bis Freitag 10 bis 21, Samstag und Sonntag 10 bis 19 Uhr

IMPRESSUM

HamS
Kostenlos verteilte Sonntagszeitung für alle erreichbaren Haushalte in der Stadt Nienburg, der Stadt Rehburg Loccum, dem Flecken Steyerberg sowie den Samtgemeinden Heemsen, Weser-Aue, Mittelweser, Steimbke und Uchte
Auflage: über 47.100 verteilte Exemplare
Herausgeber und Verleger: Christian Rumpeltin
Redaktion: Edda Hagebölling, Nikias Schmidetzki, Sebastian Schwake (verantwortlich)
Anzeigen: Kai Hauser (verantwortlich)
Vertrieb: Eigenvertrieb
Satz: J.C.C. Bruns Betriebs-GmbH, Minden
Druck: Druckzentrum Niedersachsen, Gutenbergstr. 1, 31552 Rodenberg
Keine Haftung für unverlangt eingesandte Manuskripte und Fotos
Unsere aktuellen Mediadaten, Stand 1.1.2024, finden Sie unter: https://dh.mediadaten.online/
Anschrift für Redaktion, Anzeigen und Vertrieb: J. Hoffmann GmbH & Co. KG HamS
An der Stadtgrenze 2, 31582 Nienburg
Redaktion: Tel. (05021) 966-222 eha@hams-online.de
Service/Vertrieb: Tel. (05021) 966-888 aboservice@hams-online.de
Anzeigen privat: Tel. (05021) 966-555
Anzeigen gewerblich: Tel. (05021) 966-444

BEILAGEN

Dieser Ausgabe – oder Teilen davon – liegen Prospekte folgender Firmen bei:

- Aldi
Combi
Dodenhof
Douglas
Edeka
Expert
Familia
Hagebau
Hol ab
Jawoll
Jysk
Leder Keizer
Leymann
Lidl
Marktkauf
Mc Donalds
Meyer & Zander
Möbel Boss
Nah&Gut
Netto
NP
Obi
Penny
Poco
Reformhaus Ebken
Rewe
Rossmann
SB Lünig
Sonderpreis Baumarkt
Thies + Co
Thomas Philipps
Trinkgut
WEZ



Nistkästen bauen: an kalten Wintertagen eine gute Möglichkeit, sich sinnvoll zu beschäftigen und noch dazu Gutes zu tun. FOTO: NABU / ERIC NEULING

Vögel beim Brüten beobachten

NABU gibt Tipps für den Bau der unterschiedlichsten Nistkästen

Nienburg. Ob gekauft oder als Bastelset zum selbst Zusammenbauen - Nistkästen sind ein sinnvolles und vielseitiges Geschenk. Es gibt sie nicht nur aus verschiedenen Materialien, als Kasten oder Kugel, sondern auch mit einem besonderen Highlight – einer Plexiglaswand, hinter der man die Vögel beim Brüten beobachten kann, ohne sie zu stören.

Das Bauen von Nistkästen bringt Kindern und Jugendlichen und ihren Eltern nicht nur gemeinsamen Spaß an langen Winter- und Ferientagen, sondern bietet auch schöne Anlässe, um sich mit Tieren und ihrer Lebensweise in der Natur zu beschäftigen.

Mit einem geeigneten Nistkasten lässt sich auch der Hausrotschwanz, der Vogel des Jahres 2025, anlocken. Als sogenannter „Kulturfolger“ ist der Hausrotschwanz ein häufiger Gartenvogel in den Siedlungen und überwintert immer häufiger in Mitteleuropa. In Neubausiedlungen und allzu aufgeräumten Gärten aber fehlen oft geeignete Nistmöglichkeiten.

Neubaugebiet ohne Vögel

„Natürliche Nistplätze und Naturhöhlen werden immer seltener. Vor allem in Neubaugebieten gibt es weder alte Bäume mit Astlöchern noch geeignete Brutnischen wie an vielen alten Hausfasaden. Wenn wir trotzdem Gärten voller Singen, Pfeifen

und Trillern haben wollen, müssen wir die Vogelwelt deshalb mit künstlichen Nisthilfen anlocken“, ermutigt Rüdiger Wohlers, Vogelexperte beim NABU Niedersachsen.

Winterquartier gesucht

Ob Meisen, Kleiber, Eichhörnchen oder Schmetterlinge – selbst die witterungsbeständigsten Tiere schätzen im Winter ein warmes Schlafplätzchen. „Manchem Vogel hat ein Nistkasten im Winter sogar schon das Leben gerettet“, so Vogelexperte Wohlers. Denn Vögel müssen mit 39 bis 42 Grad eine höhere Körpertemperatur aufrechterhalten als Säugetiere und verbrennen in der kalten Jahreszeit viel Körperfett. Dadurch verlieren sie schnell an Gewicht und sind oft geschwächt. Eine kalte Nacht auf einem ungeschützten Zweig kann ihnen zum Verhängnis werden.

Kasten oder Halbhöhle

Über den gängigen Meisenkasten hinaus gibt es eine Vielzahl weiterer Nistkästen. Je nach Durchmesser des Einfluglochs werden sie von unterschiedlichen Vogelarten bewohnt. So bevorzugt die kleine Blaumeise ein Loch mit einem Durchmesser von 26-28 Millimeter, während für die Kohlmeise ein Durchmesser von 32 Millimetern optimal ist. Stare benötigen mit 45 Millimetern ein etwas grö-

ßeres Einflugloch.

Viele Vogelarten benötigen statt klassischem Nistkasten andere Nisthilfen: Sogenannte Nischenbrüter wie Rotkehlchen, Grauschnäpper, Bachstelze und auch der Hausrotschwanz, Vogel des Jahres 2025, freuen sich über kleine Halbhöhlen. Anbei eine einfache Bauanleitung zum Zimmern einer Halbhöhle.

Richtig aufhängen

Nistkästen werden an einem halbschattigen Ort in einer Höhe von zwei bis drei Metern aufgehängt und sind mit dem Einflugloch optimalerweise Richtung Osten/Süd-Osten ausgerichtet. Damit es nicht hereinregnet, sollten sie senkrecht oder leicht nach vorne geneigt aufgehängt werden. Zur Befestigung an Bäumen eignen sich feste Drahtbügel oder rostfreie Alu-Nägeln. Nistkästen in der Nähe von Gebüsch sind ideal, da Äste und Zweige den jungen Vögeln bei ihren ersten Flugversuchen gute Start- und Landemöglichkeiten bieten und sie im dichten Geäst gut geschützt sind. Zum Anbringen der Halbhöhle eignen sich geschützte, für Katzen und Marder möglichst unzugängliche Orte an Hauswänden, auf Balkonen oder an Schuppen und Gartenhäuschen.

Info Der NABU-Shop bietet eine große Auswahl an Nistkästen.

BETTEN SPEZIAL

ALLES RUND UM IHREN GUTEN SCHLAF



MALAGA Komfort-Stollenbett

Alpinweiß mit Holzkopfteil und hohem Stollenfußteil, 4-fach höhenverstellbare Liegefläche, Bettseitenhöhe 48 cm. Das Bett ist auch in den Ausführungen Eichensägerau-Nachbildung und Trüffeliche-Nachbildung erhältlich.
Nachtschrank
mit 3 Auszügen inkl. Aufsatzpaneel, mit Rauchglasboden und LED-Beleuchtung.
ca. B 60, H 72, T 36 cm **379,-**



MALAGA Komfortbett

Trüffeliche-Nachbildung mit niedrigem Fußteil und abgerundeten Füßen, 4-fach höhenverstellbare Liegefläche, Bettseitenhöhe 48 cm.
Nachtschrank
mit 3 Auszügen.
ca. B 50, H 72, T 36 cm **179,-**



799,-
K+F ca. 90/100 x 200 cm

morgana® plus

NOVO L28
Federholzrahmen

Hervorragende Flexibilität, 28 mehrfach verleimte Federholzleisten auf holmüberdeckenden Duo-Kappen gelagert, Rahmen aus hochwertigem mehrschichtverleimten, ummantelten Buchenholz, flexible Schulterabsenkung, selbstregulierende Beckenkomfortzone, Doppelleisten zur Härteeinstellung im Mittelzonenbereich, Kopf- und Fußteil mehrfach verstellbar.

ca. 90/100 x 200 cm
Nicht verstellbar **249,-**
Kopf- und Fußteil manuell verstellbar **299,-**

EIN SPEZIALIST KANN EINFACH MEHR!

B Meyer & Zander
BETTEN FACHMARKT
bettenfachmarkt-nienburg.de Südring 10 · 31582 Nienburg · 05021 / 99 33 899

Probe-liegen erwünscht!



Futterspende für das Tierheim Drakenburg

Im Rahmen des Ganztags der Grundschule „Am Bach“ gibt es eine AG, die eine Schülerzeitung schreibt. Diese Zeitung wird an die Schülerinnen und Schüler verkauft. Die Kinder der AG haben dieses

Mal entschieden, mit dem Erlös aus dem Verkauf Futter an das Tierheim Drakenburg zu spenden. Die Futterspende wurde vom Tierheim auf dem Schulhof in Empfang genommen. Foto: GS Am Bach

E-Tretroller in Bussen verboten

VLN seit dem 1. Januar mit neuem Bestimmungen und Tarifen

Landkreis. Zum 1. Januar gelten die VLN-Tarifbestimmungen und Beförderungsbedingungen in einer neuen Fassung.

Dies sind die wichtigsten Änderungen:

■ Die Mitnahme von E-Tretrollern in den Linienbussen ist ab dem 1. Januar verboten. Grund ist der niedrige Sicherheitsstandard bei den Akkus von E-Tretrollern. Es hat bereits europaweit Brände und Explosionen dieser Lithium-Ionen-Akkus in ÖPNV-Fahrzeugen gegeben. Die Mitnahme von E-Tretroller ist in mehreren deutschen Städten, wie auch in den angrenzenden Verkehrsverbänden ÜSTRA und VBN aufgrund der Brandgefahr ausgeschlossen. Das Verbot betrifft nicht Elektrofahrzeuge wie Pedelecs, Elektro-Rollstühle oder eScooter für mobilitätseingeschränkte Fahrgäste. Diese Elektrofahrzeuge werden weiterhin befördert, denn hier gelten höhere Sicherheitsstandards bei den Akkus. Die Sicherheit der Fahrgäste und des Fahrpersonals hat oberste Priorität. Die sehr schnelle Raucherentwicklung in geschlossenen Räumen kann innerhalb kürzester Zeit zu einer Gefährdung von Personen führen.

■ Gebühreanpassung: für die Ersatzausstellung von

Jahreskarten bei Beschädigung 7 Euro auf 10 Euro erhöht. Die Gebühr für die Ersatzausstellung bei Totalverlust bleibt bei 20 Euro.

■ Verbesserte Kündigungsfristen für die VLN-KlimaAbo (Jahresabonnements): ab dem zweiten Vertragsjahr wird eine monatliche Kündigungsfrist eingeführt. Damit wird eine Annäherung an die Regelung für das Deutschlandticket erreicht. Nur im ersten Vertragsjahr bleibt es weiterhin bei der jährlichen Vertragslaufzeit, da der Preisvorteil für ein Jahresabo nur bei einer Mindestabnahme von 12 Monaten gewährt werden kann.

■ Der neue Preis von 58 Euro für das Deutschlandticket wird auch in die VLN-Preistabelle übernommen.

■ In den Regelwerken sind an verschiedenen Stellen redaktionelle Änderungen, wie Korrekturen oder Ergänzungen vorgenommen worden. Dadurch soll die Verständlichkeit der Texte verbessert werden.

Info Die neuen Beförderungsbedingungen und Tarifbestimmungen sind auf der Homepage des Verkehrsservice Landkreis Nienburg www.vln-nienburg.de abrufbar. Weitere Informationen sind auch in der VLN-Geschäftsstelle in Nienburg in der Wilhelmstraße 30 erhältlich.

Nicht nur für Touristen

Drei weitere Rad-Service Stationen in der Samtgemeinde Grafschaft Hoya

Hoya. Die Zahl der Rad-Service Stationen in der Samtgemeinde Grafschaft Hoya wächst. In der Gemeinde Hoyerhagen und im Flecken Bücken sind weitere öffentlich zugängliche Selbsthilfwerkstätten entstanden. Das Angebot richtet sich an die hiesige Bevölkerung und die Touristen, die insbesondere auf dem Weser-Radweg unterwegs sind.

Jetzt auch in Bücken und Hoyerhagen

Nachdem zuletzt eine neue Rad-Service Station in Hoya am Centralplatz errichtet wurde, sind im Rahmen der sozialen Dorfverjüngung drei weitere Standorte dazu gekommen. In der Gemeinde Hoyerhagen bieten die Geographische Mitte Niedersachsens und der Sportplatz nun die Möglichkeit, kleine Reparaturen selbst zu erledigen oder platte Reifen mit Luft zu befüllen. Im Flecken Bücken steht eine nagelneue Station direkt hinter dem Feuerwehrgerätehaus bei der Stiftskirche. Dort hat der stellvertretende Bürgermeister Wilhelm Schumacher schon wenige Tage nach der Aufstellung erste dankbare Radfahrer aus Bonn angefahren.

Die kleinen Selbsthilfwerkstätten erstrahlen mit ihren eineinhalb Metern Höhe im schicken Samtgemeinde-Design. Sie sind mit verschiedensten Werkzeugen ausgestattet, um Fahrrad, Skate-



Die neue Rad-Service Station in Hoyerhagen, dem geografischen Mittelpunkt Niedersachsens.

FOTO: SG GRAFSCHAFT HOYA

board, Kinderwagen, Rollstuhl oder E-Roller schnell und einfach zu reparieren. Zu den Werkzeugen gehören Reifenheber, Maulschlüssel, Rollgabelschlüssel, Schraubendreher, Inbus-Multitool, eine Fußluftpumpe mit Manometer und ein Speichenschlüssel. Die Stationen verfügen außerdem jeweils über eine Vorrichtung zum Aufhängen des

Fahrrads. Das Angebot richtet sich an Einwohnerinnen und Einwohner, aber natürlich auch an die vielen Gäste der Grafschaft Hoya, die auf den ausgeschilderten Radrouten wie dem Grafen-Ring unterwegs sind.

„Mit jeder Service Station wird das Fahrrad als Fortbewegungsmittel in der Samtgemeinde zuverlässiger. Die Ab-

nutzungsspuren an der Säule am Centralplatz zeigen: das Angebot ist gefragt. Nach nur einem halben Jahr mussten das erste Mal die Ventile gewechselt werden“, sagt Jonas Jaromir Schmidt von der Stabsstelle Wirtschaft, Tourismus und Kultur der Samtgemeinde.

Die Fahrradsaison ist zwar fürs Erste zu Ende, Radelnde

auf Arbeits- und Schulwegen können die Service Stationen jedoch auch über den Winter rund um die Uhr nutzen. Im nächsten Frühling wird sich die Nutzungsfrequenz mit dem besseren Wetter dann voraussichtlich erhöhen, wenn wieder mehr Veranstaltungen stattfinden und Gäste und Radwandernde in die Grafschaft kommen. **DH**

WAHL KOMPASS

Wie denkt Deutschland?

Sagen Sie es uns, damit wir es weitersagen.
Die große Umfrage zur Bundestagswahl.
Auf DIEHARKE.de.

Jetzt teilnehmen:



Wissen, was Deutschland und die Region bewegt.

DIE HARKE **DH**

RND Partner im RedaktionsNetzwerk Deutschland

Bequem von zuhause

Arbeitslosengeld ist jetzt auch online zu beantragen

Nienburg. Die Zeiten, in denen der Antrag auf Arbeitslosengeld in Papierform zum nächsten Postbriefkasten oder zu einer Dienststelle der Agentur für Arbeit gebracht werden musste, sind längst vorbei. Der Antrag auf Arbeitslosengeld sowie viele weitere Dienstleistungen lassen sich mithilfe der eServices einfach und bequem von zuhause aus oder unterwegs erledigen. Darauf weist die Agentur für Arbeit in Nienburg hin.

Der Online-Antrag spart nicht nur Geld für das Briefporto und Zeit, sondern bietet

auch viele weitere Vorteile. Bei jedem Schritt werden Kundinnen und Kunden online bei der Antragstellung unterstützt. Persönliche Grunddaten müssen nicht zeitaufwendig eingegeben werden, sondern sind im System bereits hinterlegt. Sollten Unterlagen fehlen, können die Nutzer dies direkt sehen. Das Zwischenspeichern ist jederzeit möglich, um den Antrag später fertig zu stellen. Nach dem Versand lässt sich der Bearbeitungsstand einsehen und die sichere Datenübermittlung ist garantiert. Zusätzlich zum Antrag auf

Arbeitslosengeld ist auch eine Arbeitslosmeldung erforderlich, um Arbeitslosengeld erhalten zu können. Diese muss spätestens am ersten Tag der Arbeitslosigkeit erfolgen. Sie kann entweder online oder persönlich in der Agentur für Arbeit erledigt werden. Der Antrag auf Arbeitslosengeld sollte spätestens zwei Wochen vor Eintritt der Arbeitslosigkeit gestellt werden. **DH**

Info Weitere Informationen finden sich online unter www.arbeitsagentur.de/arbeitslos-melden/.

Kurzarbeitergeld von 12 auf 24 Monate verlängert

Neue Regelung gilt bis zum 31. Dezember

Nienburg. Aufgrund der aktuell schwierigen wirtschaftlichen Rahmenbedingungen hat die Bundesregierung die Bezugsdauer von Kurzarbeitergeld von zwölf auf bis zu 24 Monate erhöht. Die Verordnung zur verlängerten Bezugsdauer ist am 1. Januar in Kraft getreten. Die Regelung ist bis 31. Dezember 2025 gültig.

Von der verlängerten Bezugsdauer profitieren Unternehmen, die sich bereits jetzt in Kurzarbeit befinden und bei denen der Arbeits- und Entgeltausfall mehr als zwölf Monate andauern wird.

Betriebe können zum Ende des bereits angezeigten Arbeitsausfalls oder früher eine Verlängerungsanzeige bei der zuständigen Agentur für Arbeit einreichen. Darin muss der Grund der Verlängerung erläutert werden und warum der Arbeitsausfall weiterhin vorübergehend ist. Arbeitgeber sind verpflich-

tet, alle zumutbaren Schritte zu unternehmen, um die Kurzarbeit möglichst früh zu beenden oder zu reduzieren. Daher sollten Unternehmen im Verlängerungsantrag ausführen, welche Maßnahmen sie zur Beendigung der Kurzarbeit eingeleitet haben und welche Anpassungen bzw. weiteren Maßnahmen geplant sind.

Tritt der Arbeitsausfall 2025 erstmalig im Betrieb auf, endet der Bezugszeitraum regulär nach zwölf Monaten. Eine Verlängerung darüber hinaus ist nicht möglich.

Grundsätzliche Förderkonditionen

Voraussetzung für den Bezug von Kurzarbeitergeld ist, dass mindestens ein Drittel der Beschäftigten in einem Betrieb von einem Entgeltausfall von mehr als zehn Prozent betroffen ist. Grund hierfür muss ein vorübergehender Arbeitsausfall sein. Die Höhe des

Kurzarbeitergeldes beläuft sich bei Beschäftigten auf 60 Prozent ihres ausgefallenen Nettoentgelts beziehungsweise 67 Prozent bei Eltern.

Um Kurzarbeitergeld zu erhalten, müssen Betriebe den Arbeitsausfall spätestens in dem Monat bei der Agentur für Arbeit anzeigen, in dem er auftritt. Die Arbeitsagentur teilt dem Betrieb daraufhin mit, ob ein grundsätzlicher Anspruch auf Kurzarbeitergeld besteht. In diesem Fall zahlt der Betrieb jeden Monat das Arbeitsentgelt für Arbeitsstunden beziehungsweise in Vorleistung das Kurzarbeitergeld für ausgefallene Arbeitsstunden aus. Im Nachgang muss der Arbeitgeber innerhalb von drei Kalendermonaten das Kurzarbeitergeld beantragen. **DH**

Info Alle Informationen zum Thema Kurzarbeit stehen auf der Webseite der Bundesagentur für Arbeit.



1000 JAHRE STADT NIENBURG

Jetzt selber mitmachen:

- Stadtwette & Große Festtafel
- 1000 Jahre – 1000 Bäume
- Großer Festumzug



DIE HARKE

Medienhaus

Mehr Infos unter: 1000jahre-nienburg.de



Schon dabei:



SAID HASO DIENSTLEISTUNGEN

UNSERE DIENSTLEISTUNGEN AUF EINEN BLICK

- Rasenmähen • Busch- und Heckenschnitt
- Baumfällung • Hofsäuberung
- Doppelstabbmattenzäune zu verkaufen

WEITERE DIENSTLEISTUNGEN:

- Entrümpelung aller Art
- Garagen, Häuser, Wohnungen!

10% auf Heckenschnitt und Entrümpelung! (Aktion gilt bis Ende Februar 2025)

KONTAKT: HANDY 01520 - 3434011
E-MAIL: INFO@SAID-HASO-DIENSTLEISTUNGEN.DE

Automarkt

Passat Variant, Bj. 07, TDI, zuverlässig, 1.690€. ☎ (01 75) 2 03 85 60

Ankauf PKW

KAUFE AUTOS JEDER ART!

mit vielen KM, Unfall, Defekt auch Busse, Gelände- u. Unfallwagen
Tel. (01 72) 54 34 359
Barzahlung & Sofortabholung

Uhren · Schmuck · Brillen

Juwelier Siepel

Gegründet 1895

Lange Str. 99 · Nienburg/Weser
Tel. (05021) 2137

Stellenangebote

HAUSARZTPRAXIS

AM SCHLOSSPLATZ

Verstärkung gesucht!

Für unser Power-Team suchen wir eine/n **MFA (m/w/d)** zum nächstmöglichen Zeitpunkt.

Gemeinschaftspraxis Reinhild Godehart Dr. med. Marcus Hecht
Am Schlossplatz 11 · 31582 Nienburg
☎ (0 50 21) 91 21 27
✉ info@hausarztpraxis-am-schlossplatz.de

Veranstaltungen

Herz & Hof

Hochzeitsmesse
Wir l(i)eben Hochzeiten

11. & 12. Januar 2025
je 11:00-17:00 Uhr

Weitere Infos unter www.herz-und-hof-frien.de

Eintritt 8,00€

Künftige Brautpaare treffen auf kreative Dienstleister und Ideenfinder. Ob Torte, die perfekte Dekoration oder das gewisse Etwas. Auf Hof Frien Höfen 13, 31600 Uchte

FERNWEH?

Sie packen Ihre Koffer, den Rest erledigen wir!

Wir stehen Ihnen gerne für die Erfüllung Ihrer Urlaubsträume zur Verfügung. Bei uns finden Sie Beratung, die es online nicht gibt und das zu Preisen wie im Internet.

Holiday Heinz & Linse

Reisemobile – Wohnwagen Verkauf – Vermietung
Vorzelte & Campingzubehör
Hyer · Knaus · Tabbert · Kabe

Ankauf von Wohnwagen und Wohnmobilen gegen Barzahlung

Ernst-Abbe-Ring 15 – 17
31535 Neustadt
Telefon (050 32) 966 79 10
www.holiday-heinz-linse.de

Jetzt die Winterpreise nutzen!

Eine Terrassenüberdachung aus Aluminium
Formschön, langlebig, zum günstigen Preis

- WINTERGÄRTEN -
- KUNSTSTOFFFENSTER -

Röpke, Logies, Schumacher GmbH
Schloßstr. 7-9 · Bruchhausen-Vilsen
Tel. 04252/1081 · roelo@rfgmbh.de

Anzeigen schalten www.dieharke.de

An- und Verkauf

Suche Aufsitzrasenmäher

auch defekt, oder zum Ausschachten.
☎ (01 74) 9 89 25 88

Sammler sucht Musikinstr. aller Art, Puppen, Schallpl., Pelze, Nähm., Zinn, Porzellan m. Goldrand, Radios, Uhren, alte Möbel, Militaria ☎ (01 57) 54 54 26 44

Stellenangebote

Teilhabe stützen...

Wir suchen zum nächstmöglichen Zeitpunkt für die qualifizierte Assistenz zur Begleitung des Lebensalltags von Menschen mit Behinderung in den Wohngemeinschaften Stolzenau und Nienburg erfahrene, engagierte

Qualifizierte, staatl. anerkannte **pädagogische Fachkraft (w/d/m)** und

Assistenz für Nachtbereitschaft (w/d/m)

Ergänzende Informationen für Sie unter www.gfi-hannover-stolzenau.de

Wir sind gespannt auf Ihre Bewerbung und freuen uns auf Sie
Gfi mbH, Bgm.-Heuemann-Str. 8, 31592 Stolzenau
info@gfi-hannover-stolzenau.de - www.gfi-hannover-stolzenau.de

DÉRPART
Nienburger Reisebüro GmbH
Tel. (0 50 21) 9 18 80
www.derpart.com/nienburger-reisebuero

DÉRPART
ReiseCenter Stolzenau
Tel. (05761) 9 20 70

Campingfahrzeuge Verkauf

Immobilien

Besuchen Sie unsere 200 m² große Badausstellung

Heute Schautag* von 14.00 bis 17.00 Uhr
* keine Beratung, kein Verkauf

HAUSTECHNIK Meijer
Heizung · Sanitär · Elektro
Badausstellung
Photovoltaik · Holzheizung · Solaranlagen
Wärmepumpen

Heyestraße 34 · 31582 Nienburg
Telefon (0 50 21) 994 50 12

Campingfahrzeuge Ankauf

Vermietungen

Wir kaufen Wohnmobile + Wohnwagen

Tel. (0 39 44) 3 61 60
www.wm-aw.de

Camper sucht Wohnmobil oder Wohnwagen 0152/25754905

4- u. mehr Zi.-Wohnung

4 Zi. Whg. in Rodewald u.B. EG und 1.OG 202qm
680 € KM+NK + 2MK
ab 01.03.2025 frei
05074-1256
kl-maedge@gmx.de

Bekanntschaffen

Ältere Dame sucht Silberbesteck, auch Einzelteile u. angelaufen. Bitte alles unverbindl. anbieten!
05761/907652 oder ☎ (01 70) 6 15 11 72

Bekanntschaffen

Adelheid, 77 Jahre jung, hier aus d. Gegend, bin schlank, etwas vollbusig, gute Hausfrau u. Köchin mit einem großen Herz, ich suche pv einen lieben Mann (Alter egal), bei getrenntem oder zusammen wohnen. Gerne würde ich Sie auf Kaffee und Kuchen einladen, damit wir uns näher kennenlernen können.
☎ (01 51) 20 59 30 17

Medizinische Fachangestellte (m/w/d) oder Praxismanager (m/w/d)

in Vollzeit oder Teilzeit für unsere kardiologische Praxis in Nienburg gesucht!

Sie sind interessiert?
Dann senden Sie bitte Ihre Bewerbung per E-Mail an info@herzpraxis-nienburg.de oder per Post an:

Praxis für Kardiologie
Dr. med. Klaus Schmidt-Petersen

Ziegelkampstraße 37/EG
31582 Nienburg/Weser
Tel.: 0 50 21/92 49-222

Partner im RedaktionsNetzwerk Deutschland

DIE 5 WICHTIGSTEN THEMEN FÜR DEINE REGION

Als Newsletter morgens in deinem Postfach.

Hier anmelden

Wissen, was Deutschland und die Region bewegt.

DIE HARKE

2-Zi.-Wohnung

Loccum: 87m², 2 ZKB, Abstellraum, Wintergarten+ Terrasse, 560€ KM + 3 MMS. ☎ (0 57 61) 8 31 43 51

Garagen

Nienburg: Garage, Bahnhofstr. 8, beim Wasserturm, zu vermieten 60,- ☎ (01 71) 9 69 48 48

Verschiedenes

Bäume fällen mit Abfuhr ☎ (01 74) 6 83 77 34

• Haushaltsauflösung
• Entrümpelungen
• Entsorgung aller Art

☎ 05763/2071
Handy: 0172/5661166

Was steht diese Woche in den Sternen?

WIDDER 21.3. - 20.4.

Erfreuliche Neuerungen kündigen sich an. Sie sind in der Endphase einer Schaffenskrisis. Nun darf endlich aufgeteufelt werden.

STIER 21.4. - 20.5.

Fehlt es an der beruflichen Motivation? Üben Sie sich in Geduld. Es ist nur eine Frage der Zeit, dann wird es wieder besser.

ZWILLINGE 21.5. - 21.6.

Ein Vorschlag lässt Ihr Herz höher schlagen! Worauf Sie schon seit längerer Zeit gewartet haben, rückt nun in greifbare Nähe.

KREBS 22.6. - 22.7.

Keine Panik, wenn ein Handgriff danebengeht. Es gibt eben solche Tage! Einfach den Humor bewahren und unbeirrt weitermachen.

LÖWE 23.7. - 23.8.

In Diskussionen sollte Wert auf ein faires Miteinander gelegt werden. Unsachlichkeit bringt Sie jetzt keinen Schritt weiter!

JUNGFRAU 24.8. - 23.9.

Sie erfüllen derzeit alle Kriterien, die man von einem guten Ratgeber erwartet. Nicht wundern, wenn man Sie öfter anspricht.

WAAGE 24.9. - 23.10.

Sie kränkeln ein bisschen und fühlen sich schlapp. Lassen Sie es eher ruhig angehen, dann werden Sie vom Größten verschont.

DANKE

sos-kinderdoerfer.de

SOS KINDERDÖRFER WELTWEIT

SKORPION 24.10. - 22.11.

Sie sind jetzt von mancherlei Belastungen frei und können sich die Zeit nehmen, Ihrer Familie mehr Aufmerksamkeit zu widmen.

SCHÜTZE 23.11. - 21.12.

Keine Hektik, wenn es nicht unbedingt sein muss! Sie setzen auf Kompetenz und Willenskraft anstatt auf die Ellenbogentaktik.

STEINBOCK 22.12. - 20.1.

Es könnte sich rächen, dass Wichtiges auf die lange Bank geschoben wurde. Nutzen Sie die Zeit, um einiges wieder aufzuholen.

WASSERMANN 21.1. - 19.2.

Sie laufen regelrecht zur Hochform auf! Nur Sie selbst könnten heute sich und einem erfreulichen Tagesablauf im Wege stehen.

FISCHE 20.2. - 20.3.

Sie schreiten dynamisch voran und bringen Angelegenheiten zum Abschluss. Sehr gut, denn so bleibt wieder Zeit für Ihr Hobby.

Mehr Lebensraum für Wildbienen.

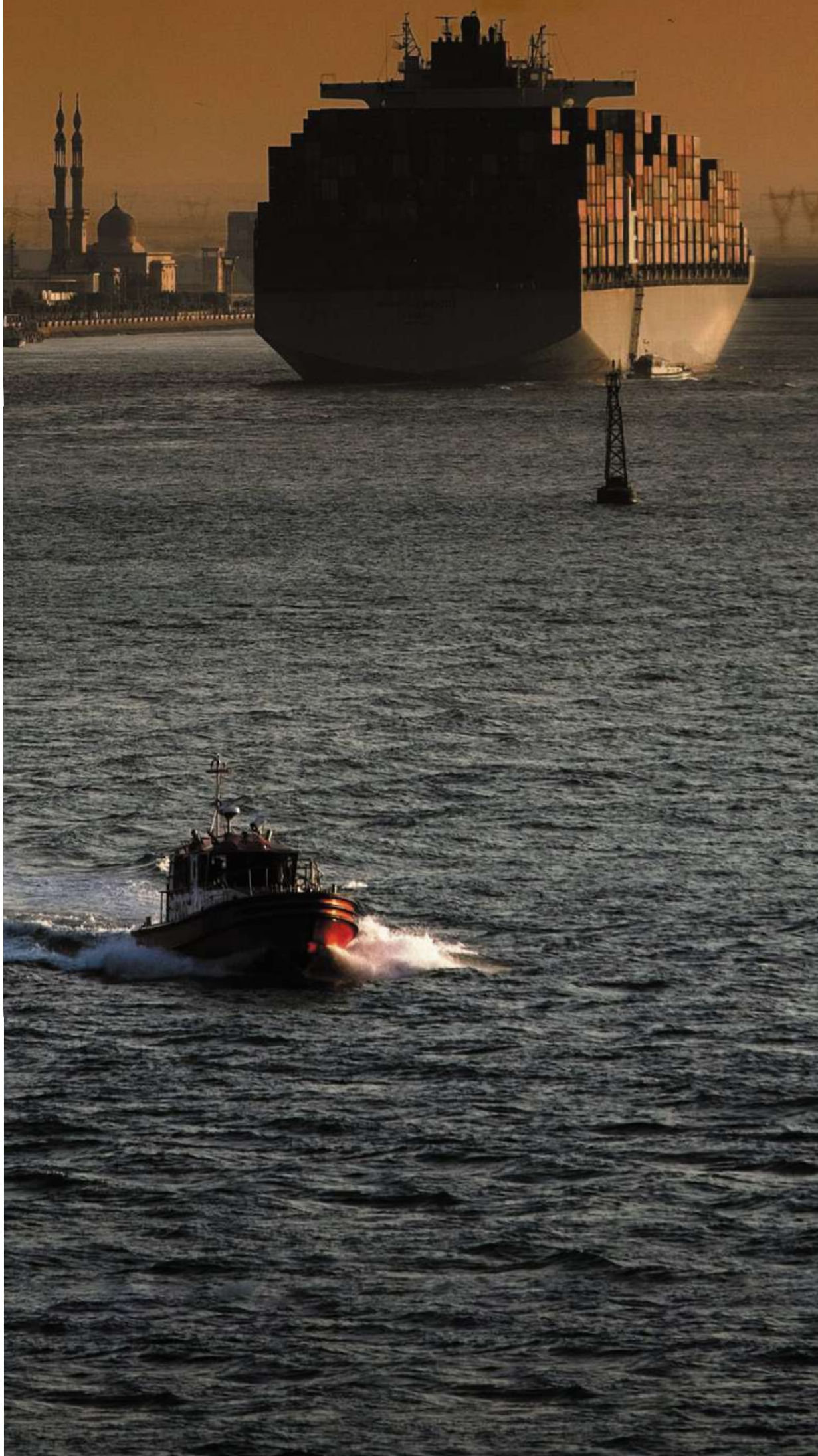
Ihre Spende hilft!

040 970 78 69-0

www.DeutscheWildtierStiftung.de

DEUTSCHE WILDTIER STIFTUNG

WELTWEIT ZUHAUSE



DIE HARKE
als App jetzt
kostenlos
downloaden.



OB SUEZKANAL ODER WESER.
WAS DICH WIRKLICH BEWEGT, STEHT BEI UNS.

DIE HARKE 

Partner im RedaktionsNetzwerk Deutschland 

Unser **Neujahrsangebot** **PV-Anlage inkl. Speicher** **SCHON AB 12.764 €***



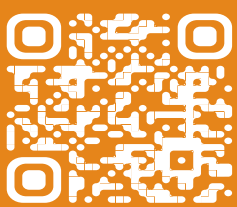
Inkl. gratis
**Home Energy
Tablet**



Starten Sie nachhaltig ins neue Jahr: Mit unserem Komplettsset* bestehend aus Photovoltaikanlage und Speicher

Was ist enthalten?

- 6,16kWp Photovoltaikanlage
 - 5 kWh EcoFlow-Speicher
 - Home Energy Tablet
 - Planung und Installation
- Zusätzlich kann das Angebot durch eine Ladestation oder eine Wärmepumpe erweitert werden. Sprechen Sie uns einfach an!
**zzgl. Gerüstkosten*



Vertrauen ist gut - Erfahrung ist besser

Eine Photovoltaikanlage ist eine Investition in die Zukunft: Qualität muss hierbei an erster Stelle stehen. Deshalb setzen wir auf hochwertige Produkte und qualifiziertes Fachpersonal.

Wir halten, was wir versprechen. Überzeugen Sie sich selbst - scannen Sie den QR-Code, um die Erfahrungen unserer Kunden zu lesen.

Aus Nienburg für die Region

Wir sind Ihr Ansprechpartner für alle Fragen rund um die Solartechnik, Wärmepumpen und Ladestationen. Wir verzichten auf externe Dienstleister und übernehmen alle Schritte selbst.



Beratung



Planung



Installation



Prüfung



Ihr persönlicher
Ansprechpartner
Rel EFF Greve
Niederlassungsleiter



REWE startet mit neuem Bonus-Programm durch

Ab sofort können Kundinnen und Kunden mit der REWE-App bares Geld sparen

Als frühzeitiger Silvesterknaller startete am 29. Dezember 2024 das neue Treueprogramm REWE Bonus in allen REWE-Märkten. Nach der einen Tag zuvor vollzogenen Trennung von Payback werden statt Punkten nun Euros gesammelt, die dann im Lieblings-REWE-Markt eingelöst werden können. Zum Jahresanfang können sich Kunden auf besonders attraktive Angebote freuen.

Über die REWE-App sammeln Kunden jetzt Euro-Guthaben, das sie ganz flexibel bei ihren zukünftigen REWE-Einkäufen einlösen können. Zusätzlich profitieren Teilnehmer von wöchentlich wechselnden Coupons und speziellen Angeboten: Für bestimmte Produkte wird dabei ein erhöhtes Guthaben gutgeschrieben, unabhängig davon, ob die Artikel regulär bepreist oder reduziert sind. Außerdem werden in der App personalisierte Angebote erstellt, die auf die individuellen Vorlieben der Kunden abgestimmt sind. Dank der App sind die Bonus-Vorteile und das gesammelte Guthaben immer griffbereit – sogar, wenn man das Portemonnaie vielleicht einmal vergessen hat.

Dass es bares Geld auf das Kundenkonto gibt, macht das System transparenter,



Samet Alcu, Dennis Wiemann (samt Unterstützung durch seinen Junior-Chef), Christian Meyer und Britta Picarra dos Santos (von links) freuen sich darauf, in den lokalen Märkten mit REWE Bonus durchzustarten.

leichter verständlich und damit kundenfreundlicher. Darüber freuen sich auch die Geschäftsleute der REWE-Märkte im Landkreis Nienburg: Britta Picarra dos Santos (REWE Nienburg), Christian Meyer (REWE Nienburg), Samet Alcu (REWE Marklohe) und Dennis Wiemann (REWE Stolzenau). In ihren Märkten ist kurz vor dem Jahreswechsel zusammen

mit dem neuen Bonusprogramm das Maskottchen „Bo“ eingezogen. Neben „Bo“ ist das neue Vorteilsprogramm in den heimischen Märkten auch an den fruchtig-frischen Farben Drachenfrucht, Ananas und Eukalyptus erkennbar.

REWE Bonus

Sammle Euro in der REWE App!



Und wie kann ich bei REWE Bonus mitmachen?

Alle, die die REWE-App bereits nutzen, bekommen bei Öffnen der Anwendung automatisch eine Abfrage, ob in das neue Vorteilsprogramm gewechselt werden möchte.

Sie haben die REWE-App noch nicht auf dem Smartphone installiert?

Kein Problem, einfach den QR-Code auf dieser Seite scannen und im App Store oder Playstore herunterladen!

Laden im
App Store

JETZT BEI
Google Play



REWE
Dein Markt

Brittas REWE in Nienburg
Hannoversche Str. 56
31582 Nienburg/Weser

REWE Christian Meyer oHG
Hannoversche Str. 154
31582 Nienburg/Weser

REWE Supermarkt Marklohe
Hoyaer Str. 27
31608 Marklohe

REWE Familie Wiemann
Allee 4
31592 Stolzenau

REWE